



TÜRKİYE  
YÜZYILI



MİLLİ MÜCADELE'NİN YÜZÜNCÜ YILI

T.C

SARIÇAMKAYMAKAMLIĞI

İLÇE MİLLİ EĞİTİM MÜDÜRLÜĞÜ

YILDIRIM BEYAZIT MESLEKİ VE  
TEKNİK ANADOLU LİSESİ

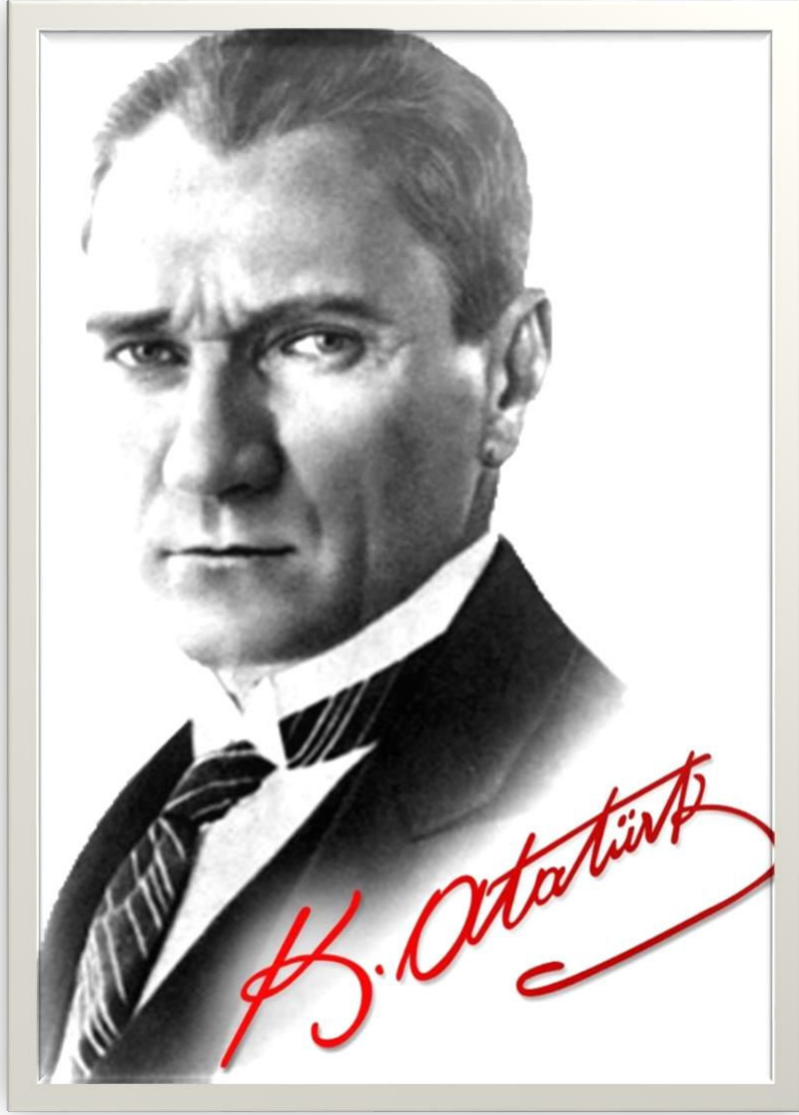
2024-2028 STRATEJİK PLANI



T.C

**SARIÇAM KAYMAKAMLIĞI**  
**YILDIRIM BEYAZIT MESLEKİ VE TEKNİK ANADOLU LİSESİ MÜDÜRLÜĞÜ**

**2024-2028 STRATEJİK PLANI**



**“Çalışmadan, yorulmadan, üretmeden, rahat yaşamak isteyen toplumlar, önce haysiyetlerini, sonra hürriyetlerini ve daha sonrada istiklal ve istikballerini kaybederler”.**



## Okul/Kurum Bilgileri

<b>İli: ADANA</b>		<b>İlçesi: SARIÇAM</b>	
<b>Adres:</b>	Yıldırım Beyazıt Mahallesi 437. Sokak N:11 Sarıçam / Adana	<b>Coğrafi Konum(link)</b>	37°01'27.2"N 35°24'21.4"E Yıldırım Beyazıt, 3426. Sk., 01250 Sarıçam/Adana
<b>Telefon Numarası:</b>	(322) 341-5100	<b>Faks Numarası:</b>	
<b>e- Posta A dresi:</b>	765734@meb.k12.tr	<b>Web sayfası adresi:</b>	<a href="https://yildirimbeyazitmtal.meb.k12.tr">https://yildirimbeyazitmtal.meb.k12.tr</a>
<b>Kurum Kodu:</b>	765734	<b>Öğretim Şekli:</b>	NORMAL



## SUNUŞ

Eğitim sistemimiz, yeni yaklaşım ve yöntem-tekniklerle içinde bulunduğumuz yüzyılda büyük bir dönüşüm yaşamaktadır. Gerek dünyada, gerek ülkemizde ve gerekse yakın çevremizde ortaya çıkan yeni türden gereksinimlere karşılık verebilecek bir eğitim-öğretim ortamı hazırlamak eğitim sürecini paylaşan tüm okul, toplumun asli ve vazgeçilmez görevi hâline gelmiştir. Bu anlamda eğitim yöneticilerinin ve sürecin en önemli aktörleri olan öğretmenlerin payına büyük işler düşmektedir. Bu süreç, kendini tanımakla, tanımlamakla başlayıp öğrenciyi merkeze alarak köklü bir değişim-dönüşüm sürecini yönetip yönlendirmekle pratikte değer kazanabilecektir. Başarı tesadüfi değildir Bir hedefi ve planı olmayanlar başarıya ulaşamazlar.

Ülkemizin kalkınmasında ve gelişmesinde mesleki ve teknik eğitimin önemi büyüktür. Bu bilinçle, okulumuzdaki mevcut durumdan hareketle gelecekteki hedefler için bir yol haritası belirlenmiştir. Bu amaçla kavramsal olarak kendimize bir vizyon ve bu vizyona uygun amaçlar ile bu amaçlara ulaşmayı mümkün kılacak bir misyon içinde hedef ve stratejiler belirlenerek bu stratejik planlama çalışmasının çerçevesi oluşturulmuştur. Bu stratejik planlama sürecinde “neredeyiz?”, “nereye ulaşmak istiyoruz?”, “ulaşmak istediğimiz noktaya nasıl gideriz?”, “hedeflere varıştaki iç ve dış etkenleri nasıl değerlendirebiliriz?” sorularına cevap bulunacaktır. Biz Yıldırım Beyazıt Mesleki ve Teknik Anadolu Lisesi yönetici, öğretmen, destek personeli, öğrencileri ve velileri olarak bu değişim sürecinde üzerimize düşen sorumlulukları yerine getirmeyi ülkemizin ve toplumumuzun geleceği açısından bir fırsat ve topluma karşı bir borç olarak algılamaktayız. Bu borcun ödenme yeri de, eğitim-öğretim hizmetlerini yürütmek için kurumsallaşmış olan okul ortamıdır. Okulu çağın gereklerine uygun olarak eğitim-öğretime hazırlamak, okulda Milli Eğitimin temel amaçlarına uygun olarak öğrenme ve eğitim ortamı yaratmak, bu ortamı tüm paydaşlar için çekici hâle getirmek öncelikli görevlerimiz arasındadır. Her alanda Küresel faaliyetlerin yoğun olarak yaşandığı bir zamanda kimliğini, öz değerlerini en iyi şekilde koruyabilecek ufku geniş donanımlı, ülkemizin ve dünyanın şekillenmesinde aktif rol alacak nesiller yetiştirmenin sorumluluğunu ve bilincini üzerimizde taşımaktayız.

Mine ÖZCANLI  
Okul Müdürü

# İÇİNDEKİLER

## 1. GİRİŞ VE STRATEJİK PLANIN HAZIRLIK SÜRECİ

- 1.1. Strateji Geliştirme Kurulu ve Stratejik Plan Ekibi
- 1.2. Planlama Süreci

## 2. DURUM ANALİZİ

- 2.1. Kurumsal Tarihçe
- 2.2. Uygulanmakta Olan Planın Değerlendirilmesi
- 2.3. Mevzuat Analizi
- 2.4. Üst Politika Belgelerinin Analizi
- 2.5. Faaliyet Alanları ile Ürün ve Hizmetlerin Belirlenmesi
- 2.6. Paydaş Analizi
- 2.7. Kuruluş İçi Analiz

- 2.7.1. Teşkilat Yapısı
- 2.7.2. İnsan Kaynakları
- 2.7.3. Teknolojik Düzey
- 2.7.4. Mali Kaynaklar
- 2.7.5. İstatistik İ Veriler

2.8. Dış Çevre Analizi (Politik, Ekonomik, Sosyal, Teknolojik, Yasal ve Çevresel Çevre Analizi - PESTLE)

2.9. Güçlü ve Zayıf Yönler ile Fırsatlar ve Tehditler (GZFT)

Analizi

2.10. Tespit ve İhtiyaçların Belirlenmesi

## 3. GELECEĞE

**BAKİŞ** 3.1. Misyon

3.2. Vizyon

3.3. Temel Değerler

## 4. AMAÇ, HEDEF VE STRATEJİLERİN BELİRLENMESİ

- 4.1. Amaçlar
- 4.2. Hedefler
- 4.3. Performans Göstergeleri
- 4.4. Stratejilerin Belirlenmesi
- 4.5. Maliyetlendirme

## 5. İZLEME VE DEĞERLENDİRME

## 6. Tablo/Şekil/Grafikler/Ekler

# 1. GİRİŞ VE STRATEJİK PLANIN HAZIRLIK SÜRECİ

## 1.1. Strateji Geliştirme Kurulu ve Stratejik Plan Ekibi

Tablo 1. Strateji Geliştirme Kurulu ve Stratejik Plan Ekibi Tablosu

Strateji Geliştirme Kurulu Bilgileri		Stratejik Plan Ekibi Bilgileri	
Adı Soyadı	Ünvanı	Adı Soyadı	Ünvanı
Mine ÖZCANLI	Okul Müdürü	Zekeriya KARATAŞ	Müdür Yardımcısı
Tuğçe KÖMÜR	Müdür Yardımcısı	Adem KÖSE	Öğretmen
Ayşenur KOL	Öğretmen	İsa BİLİK	Öğretmen
Burçin FINDIK	Öğretmen	Hüseyin ULUSOY	Öğretmen
Oğuzhan TOPBAŞ	Okul Aile Birliği Başkanı	Oğuzhan TOPBAŞ	Okul Aile Birliği Başkanı
Neşe YILDIZ	Okul Aile Birliği Üyesi	Kardelen KARADENİZ	Öğrenci Temsilcisi

## 1.2. Planlama Süreci:

2024-2028 dönemi stratejik plan hazırlanma süreci Strateji Geliştirme Kurulu ve Stratejik Plan Ekibinin oluşturulması ile başlamıştır. Ekip tarafından oluşturulan çalışma takvimi kapsamında ilk aşamada durum analizi çalışmaları yapılmış ve durum analizi aşamasında, paydaşlarımızın plan sürecine aktif katılımını sağlamak üzere paydaş anketi, toplantı ve görüşmeler yapılmıştır. Durum analizinin ardından geleceğe yönelik bölümüne geçilerek okulumuzun amaç, hedef, göstergesi stratejileri belirlenmiştir. Bu stratejiler belirlenirken ADANA İli 2024-2028 Stratejik planından da yararlanılmıştır. Stratejik planlama doğrultusunda bir organizasyon olarak kurumumuzun gelecekte varmak istediği ölçülebilir hedefleri ve bu hedeflere nasıl ulaşılacağı, bulunduğumuz nokta ile ulaşmayı arzu ettiğimiz durum arasındaki yolu gösteren süreç, analiz edilmeye çalışılmıştır.

## 2. DURUMANALİZİ

Stratejik planlama sürecinin ilk adımı olan durum analizi, okulumuzun/kurumumuzun“neredeyiz?” sorusuna cevap vermektedir. Okulumuzun/kurumumuzun geleceğe yönelik amaç, hedef ve stratejiler geliştirebilmesi için öncelikle mevcut durumda hangi kaynaklara sahip olduğuyada hangi yönlerinin eksik olduğuyarıca, okulumuzun/kurumumuzunkontrolü dışındaki olumlu ya da olumsuz gelişmelerin neler olduğu değerlendirilmiştir. Dolayısıyla bu analiz, okulumuzun/kurumumuzunkendisi ni ve çevresini idare etme ve iyileştirme için yardımcı olacak stratejik planın sonraki aşamalarından daha sağlıklı sonuçlara ulaşılmasını sağlayacaktır.

Durumanalizibölümünde, aşağıdaki hususlarla ilgili analiz ve değerlendirmeler yapılmıştır;

- Kurumsaltarihçe
- Uygulanmakta olan planın değerlendirilmesi
- Mevzuat analizi
- Üst politikabelgelerin analizi
- Faaliyet alanları ile ürün ve hizmetlerin belirlenmesi
- Paydaş analizi
- Kuruluş içi analiz
- Dış çevre analizi (Politik, ekonomik, sosyal, teknolojik, yasal ve çevresel analiz)
- Güçlü ve zayıf yönleri ile fırsatlar ve tehditler (GZFT) analizi
- Tespit ve ihtiyaçların belirlenmesi



## 2.1. Kurumsal Tarihçe

ADANA ili, Sarıçam ilçesinde bulunan okulumuz 2018 yılında eğitim-öğretime başlamıştır.

Okulumuzda tam gün eğitim yapılmaktadır. Okulumuz 24 derslikli, 12 atölye , 1 çok amaçlı salonlu olup bünyesinde 7 idari oda, 2 rehberlik servisi, 1 fen bilimleri laboratuvarı , 1 öğretmenler odası bulunmaktadır.

Yıldırım Beyazıt Mesleki ve Teknik Anadolu Lisesi olarak amacımız; öğrencilerimizin Atatürk, vatan, millet, bayrak, aile ve insan sevgisini benimseyen, milli ve manevi değerlere bağlı, kendine güvenen, çevresi ile iyi iletişim kurabilen, dürüst, ilkeli, çağdaş, düşünceli, hak ve sorumluluklarını bilen saygılı ve kültürel çeşitlilik içerisinde hoşgörülü bireyler olarak yetişmelerine temel hazırlamaktır.

Öğrencilerimize bilgi yüklemek yerine, onlarla ilgiye ulaşma yöntem ve tekniklerini öğretmek hedefimizdir. Bu hedefe ulaşmak için okulumuzun her türlü teknolojik araçlar ile donatımı, öğretmen- öğrencilere yönelik proje çalışmalarımız devam etmektedir.

Okulumuzda Anadolu Meslek Programı dahilinde Elektrik Elektronik Teknolojisi , Metal Teknolojisi ve Bilişim Teknolojisi olmak üzere toplam 3 alan ve bu alanların bünyesinde bulunan farklı dalda eğitim ve öğretim faaliyetlerine devam edilmektedir. Ayrıca okulumuz bünyesinde Hafif Düzeyde Zihinsel Engelliler, olmak üzere üç adet özel eğitim sınıfı bulunmaktadır.

## 2.2. Uygulanmakta Olan Stratejik Planın Değerlendirilmesi

Uygulanmakta olan stratejik planın değerlendirildiğinde hedef ve performans göstergelerinde hedeflenen sonuçlara ulaşıldığı görülmüştür. Yeni hazırlanacak stratejik planda mevcut çevre şartları, riskler ve üst politika belgelerinden gelen sorumluluklar dikkate alınarak yeni hedef ve performans göstergeleri belirlenmiştir.

Okulumuzda YKS sınavı net ortalamalarının bir önceki yıla göre yükseldiği, kurulan kütüphane ve uygulanan okuma saatleri sonucunda kitap okuma oranlarında artış olduğu belirlenmiştir. Mezun öğrencilerimizin de bir önceki yıla göre işihdam edilme oranı yükselmiştir.

## 2.3. Yasal Yükümlülükler ve Mevzuat Analizi

Yıldırım Beyazıt Mesleki ve Teknik Anadolu Lisesi Müdürlüğü, Türkiye Cumhuriyeti Devleti yapısı içinde Millî Eğitim Bakanlığının taşra teşkilatında yer alan bir kurumdur ve taşra teşkilatındaki görevlerin yürütülmesi, devletin politikalarının valilik makamına bağlı olarak gerçekleştirilmesi müdürlüğümüzün sorumlulukları arasındadır. İl Milli

Eđitim M¼d¼rl¼đ¼ Makamına karřı m¼d¼rl¼đ¼m¼z birinci dereceden sorumludur. Millî Eđitim Bakanlıđının devlet adına ¼stlendiđi sorumluluđun yerine getirilmesi, kanun, t¼z¼k, y¼netmelik, y¼nerge, genelge ve emirler dođrultusunda Millî eđitim temel ilkeleri çerçevesinde kendisine bađlı birimleri izlemek, deđerlendirmek ve geliřtirme y¼n¼yle sorumlulukları kanun ve y¼netmeliklerde ađıkça tanımlanmıřtır. Yıldırım Beyazıt Mesleki ve Teknik Anadolu Lisesi M¼d¼rl¼đ¼n¼n yasal yetki, g¼rev ve sorumlulukları bařta T.C. Anayasası olmak 14/6/1973 tarihli ve 1739 sayılı Millî Eđitim Temel Kanunu ve 25/8/2011 tarihli ve 652 sayılı Millî Eđitim Bakanlıđının Teřkilât ve G¼revleri Hakkında Kanun H¼km¼nde Kararname h¼k¼mlerine dayanılarak 18/11/2012 tarih ve 28471 sayılı Resmî Gazetede yayınlanan y¼netmelik esaslarına g¼re belirlenmiřtir.

<b>YASAL Y¼K¼ML¼L¼K (G¼REVLER)</b>	<b>DAYANAK(KANUN, Y¼NETMELİK, GENELGE, Y¼NERGE)</b>
<b>Atama</b>	657 Sayılı Devlet Memurları Kanunu Milli Eđitim Bakanlıđına Bađlı Okul ve Kurumların Y¼netici ve ¼đretmenlerinin Norm Kadrolarına İliřkin Y¼netmelik Milli Eđitim Bakanlıđı Eđitim Kurumları Y¼neticilerinin Atama ve Yer Deđiřtirmelerine İliřkin Y¼netmelik Milli Eđitim Bakanlıđı ¼đretmenlerinin Atama ve Yer Deđiřtirme Y¼netmeliđi
<b>¼d¼l, Disiplin</b>	Devlet Memurları Kanunu 6528 Sayılı Millî Eđitim Temel Kanunu İle Bazı Kanun ve Kanun H¼km¼nde Kararnamelerde Deđiřiklik Yapılmasına Dair Kanun Milli Eđitim Bakanlıđı Personeline Bařarı, ¼st¼n Bařarı ve ¼d¼l Verilmesine Dair Y¼nerge Milli Eđitim Bakanlıđı Disiplin Amirleri Y¼netmeliđi
<b>Okul Y¼netimi</b>	1739 Sayılı Millî Eđitim Temel Kanunu Milli Eđitim Bakanlıđı İlk¼đretim Kurumları Y¼netmeliđi Milli Eđitim Bakanlıđı Okul Aile Birliđi Y¼netmeliđi Milli Eđitim Bakanlıđı Eđitim B¼lgeleri ve Eđitim Kurulları Y¼nergesi MEB Y¼netici ve ¼đretmenlerin Ders ve Ek Ders Saatlerine İliřkin Karar Tařınır Mal Y¼netmeliđi
<b>Eđitim-¼đretim</b>	Anayasa 1739 Sayılı Millî Eđitim Temel Kanunu 222 Sayılı İlk¼đretim ve Eđitim Kanunu 6287 Sayılı İlk¼đretim ve Eđitim Kanunu ile Bazı Kanunlarda Deđiřiklik Yapılmasına Dair Kanun Milli Eđitim Bakanlıđı İlk¼đretim Kurumları Y¼netmeliđi Milli Eđitim Bakanlıđı Eđitim ¼đretim ¼alıřmalarının Planlı Y¼r¼t¼lmesine İliřkin Y¼nerge Milli Eđitim Bakanlıđı ¼đrenci Yetiřtirme Kursları Y¼nergesi Milli Eđitim Bakanlıđı Ders Kitapları ve Eđitim Araçları Y¼netmeliđi Milli Eđitim Bakanlıđı ¼đrencilerin Ders Dıřı Eđitim ve ¼đretim Faaliyetleri Hakkında Y¼netmelik
<b>Personel İřleri</b>	Milli Eđitim Bakanlıđı Personel İzin Y¼nergesi Devlet Memurları Tedavi ve Cenaze Giderleri Y¼netmeliđi Kamu Kurum ve Kuruluřlarında ¼alıřan Personelin Kılık Kıyafet Y¼netmeliđi Memurların Hastalık Raporlarını Verecek Hekim ve Sađlık Kurulları Hakkındaki Y¼netmelik Milli Eđitim Bakanlıđı Personeli G¼revde Y¼kseltme ve Unvan Deđiřikliđi Y¼netmeliđi

	Öğretmenlik Kariyer Basamaklarında Yükseltme Yönetmeliği
<b>Mühür, Yazışma, Arşiv</b>	Resmi Mühür Yönetmeliği
	Resmi Yazışmalarda Uygulanacak Usul ve Esaslar Hakkındaki Yönetmelik
	Milli Eğitim Bakanlığı Evrak Yönergesi
	Milli Eğitim Bakanlığı Arşiv Hizmetleri Yönetmeliği
<b>Rehberlik ve Sosyal Etkinlikler</b>	Milli Eğitim Bakanlığı Rehberlik ve Psikolojik Danışma Hizmetleri Yönet.
	Okul Spor Kulüpleri Yönetmeliği
	Milli Eğitim Bakanlığı İlköğretim ve Ortaöğretim Sosyal Etkinlikler Yönetmeliği
<b>Öğrenci İşleri</b>	Milli Eğitim Bakanlığı İlköğretim Kurumları Yönetmeliği
	Milli Eğitim Bakanlığı Demokrasi Eğitimi ve Okul Meclisleri Yönergesi
	Okul Servis Araçları Hizmet Yönetmeliği
<b>İsim ve Tanıtım</b>	Milli Eğitim Bakanlığı Kurum Tanıtım Yönetmeliği
	Milli Eğitim Bakanlığına Bağlı Kurumlara Ait Açma, Kapatma ve Ad Verme Yönetmeliği
<b>Sivil Savunma</b>	Sabotajlara Karşı Koruma Yönetmeliği
	Binaların Yangından Korunması Hakkındaki Yönetmelik
	Daire ve Müesseseler İçin Sivil Savunma İşleri Kılavuzu

## 2.4. ÜstPolitikaBelgeleriAnalizi

Millî Eğitim Bakanlığına görev ve sorumluluk yükleyen amir hükümlerin tespit edilmesi için tüm üst politika belgeleri ayrıntılı olarak taranmış ve bu belgelerde yer alan politikalar incelenmiştir. Bu çerçevede Yıldırım Beyazıt Mesleki ve Teknik Anadolu Lisesi Stratejik Planı'nın stratejik amaç, hedef, performans göstergeleri ve stratejileri hazırlanırken aşağıda yer alan belgelerden yararlanılmıştır:

- On İkinci Kalkınma Planı
- Cumhurbaşkanlığı Yıllık Programı
- Orta Vadeli Program
- TÜBİTAK Vizyon 2023 Eğitim ve İnsan Kaynakları Sonuç Raporu ve Strateji Belgesi
- 5018 yılı Kamu Mali Yönetimi ve Kontrol Kanunu
- Kamu İdarelerinde Stratejik Planlamaya İlişkin Usul ve Esaslar Hakkında Yönetmelik
- Devlet Planlama Teşkilatı Kamu İdareleri İçin Stratejik Planlama Kılavuzu
- Milli Eğitim Bakanlığı 2024-2028 Stratejik Plan Hazırlık Programı
- Milli Eğitim Bakanlığı Stratejik Plan Durum Analizi Raporu
- İl Millî Eğitim Müdürlüğü Stratejik Planı
- İlçe Millî Eğitim Müdürlüğü Stratejik Planı
- 67. Hükümet Programı
- 67. Hükümet Eylem Planı
- Milli Eğitim Bakanlığı Strateji Geliştirme Başkanlığının 2022/21 Nolu Genelgesi

Üst politika belgeleri ile stratejik plan ilişkisinin kurulması amacıyla üst politika belgeleri tablosu oluşturulmuştur.

**Tablo2.Üst Politika Belgeleri Analizi Tablosu**

Üst Politika Belgesi	İlgili Bölüm/Referans	Verilen Görevler/İhtiyaçlar
<b>İlçe Millî Eğitim Müdürlüğü Stratejik Planı</b>	Amaç ve Hedeflere İlişkin Mimari	Temel Eğitim İle İlgili Tüm Amaç ve Hedefler
<b>İl Millî Eğitim Müdürlüğü Stratejik Planı</b>	Amaç ve Hedeflere İlişkin Mimari	Temel Eğitim İle İlgili Tüm Amaç ve Hedefler
<b>Millî Eğitim Bakanlığı Stratejik Planı</b>	Tablo 6: MEB Faaliyet Alanları ile Ürün ve Hizmetler	1,2,3,4,5,12,15,16,17,18,19,20,21,31,32,33,34 sayılı maddelerde yer alana Eğitim ve Öğretim ile ilgili ürün ve hizmetler 2,3,4 ve 8. Sayılı maddelerde yer alan Bilimsel, Kültürel, Sanatsal ve Sportif Faaliyetler ile ilgili ürün ve hizmetler
<b>12. Kalkınma Planı</b>	Yurt İçi Tasarruflar	350.2, 352.3 Sayılı Tedbir Maddeleri
	Eğitim	658, 659, 660 Sayılı Amaç Maddeleri ve Bunlara Bağlı Politika ile Tedbir Maddeleri
	Çocuk	731.2, 731.3, 731.4, 731.5, 731.6, 732.1, 732.3, 732.5,733.1, 733.2, 734.4, 735.7, 735.8, 738.2, 738.3, 739.1,739.2, 739.3, 739.4, 740.4, 742.4, 744 Sayılı Tedbir Maddeleri
	Engelli Hizmetleri	758.1, 758.2, 758.3, 758.4, 758.5 Sayılı Tedbir Maddeleri
	Kültür ve Sanat	783.1, 783.2, 783.5, 785.1, 785.2, 785.3, 789.1,789.2, 790.4, 793.2 Sayılı Tedbir Maddeleri
	Spor	796.1, 796.2, 796.3, 798.3, 799.1, 799.2, 799.3 Sayılı Tedbir Maddeleri
	Afet Yönetimi	830.7, 831.3, 832.1, 832.4, 833.6, 839.1, 839.3, 841.1 Sayılı Tedbir Maddeleri
<b>Orta Vadeli Program (2024-2026)</b>	Afet Yönetimi	1 Tedbir
	Dijital Dönüşüm	4 Tedbir
	Afetlere Duyarlı Bütünleşik Mekansal Planlama	1 Tedbir
	İklim Değişikliği Mevzuatı, Emisyon Ticaret Sistemi, Sınırdaki Karbon Düzenlemesi Mekanizmasına Uyum	1 Tedbir
<b>Cumhurbaşkanlığı 2024 Yıllık Programı</b>	Yurt İçi Tasarruflar	350.2, 352.3 Sayılı Tedbir Maddeleri
	Eğitim	661.1, 661.4, P. 661, P. 662, P. 663,P.664, P.665, P.666, P.667, P.668,P.670, P.672, P.676, P.678 Sayılı Politika ve Tedbir Maddeleri
	Çocuk	P.732, 731.2, 731.3, 731.4, 731.5,733.1, 733.2,739.3, 739.4, 740.4, 742.4, P.743,744.1 Sayılı Politika ve Tedbir Maddeleri
	Engelli Hizmetleri	758.2, 758.3 Sayılı Tedbir Maddeleri
	Kültür ve Sanat	783.1, 785.1, 785.2, 789.1 Sayılı Tedbir Maddeleri

## 2.5. Faaliyet Alanları ile Ürün/Hizmetlerin Belirlenmesi

Mevzuat analizi çıktıları dolayısıyla görev ve sorumluluklar dikkate alınarak okulumuzun sunduğu temel ürün ve hizmetler belirlenmiştir. Belirlenen ürün ve hizmetler Tablo3'te belirtildiği gibi belirli faaliyet alanları altında toplanmıştır. Kurumun bağlı bulunduğu anayasa, kanun, tüzük, yönetmelik, genelge ve yönergeden kaynaklanan yetki, görev ve sorumluluklarına bağlı olarak kurumun yaptığı iş ve işlemler sıralanıp gruplandırılmıştır. Böylece faaliyet alanları ve sunulan hizmetler hakkında düzenlemeye gidilmiştir.

**Tablo3.Faaliyet Alanlar/Ürün ve Hizmetler Tablosu**

<b>Faaliyet Alanı</b>	<b>Ürün/Hizmetler</b>
<b>Öğretim-eğitim faaliyetleri</b>	2024-2028 Eğitim ve Öğretim yıllarında okulumuzdaki öğrencilerin nakil ve kayıt işleri, sağlık işleri, paso işleri, sınav ve sınıf geçme işleri, öğrencilerin okula devam ve devamsızlıkları takip edilecektir. Okula devam edemeyen öğrencilerin ev ziyaretlerinin yapılması etkin bir şekilde yapılacaktır.
<b>Rehberlik faaliyetleri</b>	Salgın döneminde öğrencilerin boş zamanlarının çok olması ve evden çıkamamalarından dolayı bilgisayar başında çok zaman geçirdikleri tespit edilmiştir. Sosyal Medya ve İnternet oyunlarına bağımlı öğrencilerin sayısı artmıştır. Bu bağımlılığı azaltmak için Ortaokul TBM(YEŞİLAY) Teknoloji Bağımlılığı eğitimlerinin öğrencilere, velilere, öğretmenlere yönelik olarak yapılması, bu bağımlılığı en aza indirmeye yardımcı olacaktır. Akran zorbalığı fiziksel, sözel, duygusal ve siber zorbalık biçiminde olabilir. Rehberlik Servisi olarak akran zorbalığına uğrayan çocukların okulda kendilerini güvende hissedebilmeleri için bir alan oluşturulmalıdır. Bu yüzden 2024-2028 Eğitim Öğretim yıllarında Özel Eğitim ve Rehberlik Hizmetleri Genel Müdürlüğü'nün hazırlamış olduğu öğretmenlere yönelik sunumlar ve velilere yönelik sunumlar yapılacaktır. Öğrencilere yönelik olarak ortaokulda arkadaş ilişkilerini geliştirme, psikososyal eğitim programının uygulanması okulumuzdaki akran zorbalığını en alt seviyeye inmesine yardımcı olacaktır. Öğrencilerimizin 2024-2028 Eğitim öğretim yıllarında akademik başarılarının artması ve girecekleri YKS'de başarılı olmaları için her sınıfta sınav kaygısı, sınavlarda başarılı olma ve çalışma yolları, zaman yönetimi konusunda sunumlar yapılacaktır. Bireysel olarak her öğrenci için ders çalışma planları, velilere yönelik öğrencinin başarısını artıracak sunumlar ve velilerle bireysel görüşmeler yapılacaktır.
<b>Sosyal faaliyetler</b>	2024-2028 Eğitim Öğretim yıllarında okulumuzdaki öğrencilerin etkin katılımı sağlanarak halk oyunları ekibi ve tiyatro ekibi kurulacaktır. Meslek tanıtım günleri, öğrencilerimizin gidecekleri üst öğretim kurumları tanıtım gezileri düzenlenecektir.



<b>Sportif faaliyetler</b>	2024-2028 Eğitim Öğretim yıllarında okulumuzdaki yetenekli öğrencilerden futbol, basketbol, voleybol ekipleri kurulacaktır. Bu öğrenciler Beden Eğitimi Öğretmenimiz tarafından eğitim verilerek ilimizdeki turnuvalara katılımı sağlanacaktır. Okul içinde sınıflar arası Futbol, Basketbol, Voleybol bireysel olan Masatenisi turnuvaları düzenlenecektir. Okulumuzdaki spora yetenekli öğrencilerin spor liselerine gitmeleri teşvik edilecektir. Her sene sayının artması sağlanacaktır.
<b>Kültürel ve sanatsal faaliyetler</b>	2024-2028 Eğitim Öğretim yıllarında okulumuzda fotoğrafçılık alanında öğrencilerimize kurslar verilecektir. Okulumuzda müzik, drama, şiir dinletisi, resim sergileri gibi etkinliklerine yer verilerek öğrencilerin yeteneklerini geliştirmeleri sağlanacaktır.
<b>İnsan kaynakları faaliyetleri (mesleki gelişim faaliyetleri, personeletkinlikleri...)</b>	2024-2028 Eğitim Öğretim yıllarında öğretmenlerimizin mevcut bilgi ve becerilerini yeteneklerini sürekli olarak geliştirmelerine yönelik olarak kişisel ve mesleki faaliyetler yapılacaktır. Bilgilendirme amaçlı konferans, paneller vb. düzenlenecektir.
<b>Okul aile birliği faaliyetleri</b>	Okul aile birliği olarak veli okul arasındaki iletişimi ve işbirliğini sağlayacak çalışmalar yapılacaktır.
<b>Öğrencilere yönelik faaliyetler</b>	2024-2028 Eğitim Öğretim yılında öğrenci tanıma çalışmaları, bireysel ve grup görüşmeleri, oryantasyon çalışmaları, sosyal beceri çalışmaları, akademik destek çalışmaları, bireyselleştirilmiş eğitim çalışmaları, disiplinler arası çalışmalar ve mesleki rehberlik çalışmaları devam edecektir.
<b>Ölçme değerlendirme faaliyetleri</b>	2024-2028 Eğitim Öğretim yılında ölçme ve değerlendirme alanındaki yeniliklerin takibi yapılarak öğretmenlerin ihtiyaç duydukları ölçme değerlendirme konusu başlıklarında hizmet içi eğitimlere katılımları teşvik edilecektir. Okulumuz da her branş için soru havuzları oluşturulacaktır.
<b>Öğrenme ortamlarına yönelik faaliyetler</b>	2024-2028 Eğitim Öğretim yılında öğretmenlerimiz öğrencilerin zihinsel becerilerini arttırmaya yönelik çalışmalar yapacaktır. Sınıf içi tartışma ortamı ve öğrencilerin performanslarına yönelik çalışmalar yapılacaktır. Okulumuzda münazaralar, sınıflara göre matematik yarışmaları, bilgi yarışmaları düzenlenmeye devam edecektir.
<b>Ders dışı faaliyetler</b>	2024-2028 Eğitim Öğretim yılında öğrencilerimizin okul içi yarışmalara ve ilimizdeki yarışmalara katılımı sağlanacaktır. Okulumuzda halk oyunları ekibi, müzik korusu vb. kurularak öğrencilerimizin sosyalleşmesi sağlanacaktır.

## 2.6. Paydaş Analizi

Paydaş analizi, katılımcılığı sağlamanın en önemli aracıdır. İdarenin etkileşim içerisinde olduğu tarafların stratejik planla ilgili görüşlerinin dikkate alınması, okul/kurum hizmetlerinden yararlananların ihtiyaçları doğrultusunda şekillendirilmesi ile stratejik planın paydaşlar tarafından sahiplenilmesini ve başarı düzeyinin artırılmasını sağlar. Eğitim açısından paydaş, bir okulun veya kurumun ürün ve hizmetleriyle ilgisi olan, okul/kurumdan doğrudan veya dolaylı, olumlu ya da olumsuz yönde etkilenen veya okul ve kurumu etkileyen tüm tarafları içerir. Her bir paydaşın rolü okul/kurumun gelişimi için çok önemlidir. Başarılı bir okul/kurumun en hayati bileşeni, tüm paydaşların olumlu katılımıdır. Paydaşları iç paydaşlar ve dış paydaşlar olarak sınıflandırılır.

**İç paydaşlar**, okul/kurumda gerçekleşen her faaliyetten doğrudan etkilenen veya bir faaliyeti iletme/yavaşlatma etkisine sahip olanlardır. Okul/kurumun bir parçası olan bireyleri ifade eder. Okul/kurum müdürü, müdür yardımcıları, öğretmenler, öğrenciler, destek personeli ve okulaile birliği üyeleri iç paydaşlara örnek olarak verilebilir.

**Dış paydaşlar**, okul/kurumun bir parçası olmayan ancak okulda gerçekleşen her faaliyetten dolaylı olarak etkilenen, bağlı/ilişkili/ilgili kişi, grup ya da kurumları ifade eder. Okul/kurumun dış paydaşları; veliler, il ve ilçe millî eğitim müdürlükleri, Valilik, kamu kurum ve kuruluşları, muhtarlar, sivil toplum ve özel sektör kuruluşları vb. olarak sıralanabilir. Kurumumuzun temel paydaşları öğrenci, veli ve öğretmendir. Bununla birlikte eğitimin dışsal etkisi sebebiyle okul çevresinde etkileşim içinde bulunan geniş bir paydaş kitlesi bulunmaktadır. Paydaşlarımızın görüşleri anket, toplantı, dilek ve istek kutuları, elektronik ortamda iletilen önerilerde dâhil olmak üzere çeşitli yöntemlerle sürekli olarak alınmaktadır.

Stratejik Planlama sürecinde katılımcılığa önem veren kurumumuz tüm paydaşların görüş, talep, öneri ve desteklerinin stratejik planlama sürecine dâhil edilmesini hedeflemiştir. Bu kapsamda Yıldırım Beyazıt Mesleki ve Teknik Anadolu Lisesi faaliyetleriyle ilgili sunulan hizmetlere ilişkin memnuniyetlerin saptanması, kuruma ilişkin beklentiler, kurum ilişkisi durum tespiti, kurumsal işbirliği ve eşgüdüm, GZFT, öneriler in tespiti vb. konular hakkında Yıldırım Beyazıt Mesleki ve Teknik Anadolu Lisesi Stratejik Planlama Ekibi ile toplantılar düzenlenmiş ve kurumumuzun temel paydaşları olan öğrenci, veli ve öğretmenlerin görüş ve önerilerini almak üzere anket uygulanmıştır. Bu ankete öğrenci-öğretmen-veli anket çalışmalarına 587 öğrenci, 328 veli ve 59 öğretmen katılmıştır. Okulumuz öğrenci, veli ve öğretmenlerine uygulanan ankete ilişkin sonuçlara aşağı

dakitablolardabelirtilmiştir

Paydaş anketlerine ilişkin ortaya çıkan temel sonuçlara aşağıda yer verilmiştir:

### Öğrenci Anketi Sonuçları:

NO	GÖSTERGELER	MEMNUNİYET ANKET SONUCU %
1	Okulda kendimi güvende hissediyorum.	92
2	Okul temiz ve hijyeniktir.	73
3	Okulun fiziki koşullarını yeterlidir.	71
4	Okul, yeni kabul edilen çocuklara uygun desteği sağlar.	76
5	Farklı kültürlerden gelen öğrencilerin bu okulda memnuniyetle karşılanacağını düşünüyorum.	89
6	Öğretmenlerime ihtiyaç duyduğumda kolaylıkla görüşebilirim.	73
7	Okul müdürüne ihtiyaç duyduğumda kolaylıkla görüşebilirim.	79
8	Okul rehberlik servisinden ihtiyaçlarım doğrultusunda faydalanabiliyorum.	81
9	Okul kişisel hedefler belirlememde ve bu hedeflere ulaşmamda yeterli rehberlik ediyor.	87
10	Okulumda yer almam için birçok fırsat var.	77
11	Okul bana yeterli ders dışı etkinlik olanakları sunuyor.	56
12	Okul kulüpleri amacına uygun şekilde gelişimime katkı sağlıyor.	63
13	Öğretmenlerim sınıfta adil kurallara sahipler ve tarafsızlar.	82
14	Öğretmenlerim beni daha iyi performans göstermem için teşvik ediyor.	75
15	Öğretmenlerim derslerin işlenişinde farklı ve ilgi çekici yöntemler kullanır.	69
16	Sınav ve ödevlerin beni değerlendirmek için adil ve yeterli olduğunu düşünüyorum.	63
17	Okulda düzenlenen sanatsal ve kültürel faaliyetler yeterlidir.	74
18	Okulda öğrencilerin görüşleri dikkate alınır.	58
19	Okul kantininde yeterli ve sağlıklı yiyecekler var.	64
	<b>GENEL DEĞERLENDİRME</b>	

**Olumlu (Başarılı) yönlerimiz:** Öğrencilerimiz okulda kendilerini güvende hissedip okulu sevmektedirler. Okula uyum konusunda sıkıntı yaşamamaktadırlar. Okulun fiziki koşullarını yeterli bulmaktadırlar. Okul müdürü, öğretmenler ve rehberlik servisi ile iletişim kurup sorunlarını ve isteklerini rahatlıkla dile getirmekte ve çözüm bulabilmektedir. Sınıflarımız kalabalık olmayıp, sosyal ve kültürel faaliyetlere katılım sağlanmaktadır.

**Olumsuz (başarısız) yönlerimiz:** Öğrencilerimiz tarafından okulumuz her yönden başarılı olarak değerlendirilmiştir.

## Öğretmen Anketi Sonuçları:

NO	ÖĞRETMENLER İÇİN KONU BAŞLIĞI RI	MEMNUNİYET ANKET SONUCU %
01-	Okulun misyonu ve vizyonunu tamolarak anlıyorum.	99
02-	Okulda eğitim ve yönetim kalitesi sürekli olarak gelişiyor.	98
03-	Okul temiz ve hijyeniktir.	91
04-	Okul, öğrencilerin ve personelin güvenliğini sağlamak için uygun güvenlik önlemleri alır.	99
05-	Okul, yeni kabul edilen öğrencilere uygun desteğe sağlar.	100
06-	Okulumuz mesleki yeterliliği geliştirme için eğitim fırsatları sunuyor.	91
07-	Okul yönetimimiz öğretmenleri etkin bir şekilde yönlendirir.	98
08-	Okulumuz, öğrencilerin öğrenme ilgilerini uyandıracak bir öğrenme ortamı oluşturmuştur.	99
09-	Etkili bir öğretmen olmak için ihtiyaç duyduğum kaynaklara erişimim var.	93
10-	Bana sunulmuş kaynakları kullanmak için gerekli eğitimciyim sahibim.	91
11-	Okulumuzun, farklı ihtiyaçları olan öğrencilere desteklemek için etkin bir politikası vardır.	89
12-	Okulumuz müfredat uygulamasını etkin bir şekilde izler.	100
13-	Okulumuz, velilere uygun etkinlikler düzenlemektedir.	100
14-	Diğer öğretmenlerle işbirliği yaparım.	100
15-	Okul personeli arasında dostane bir ilişki sürdürülür.	99
16-	Takım ruhumuzun ve moralimiz yüksek.	98
17-	Okulumuza aidiyet hissediyorum.	97
	<b>GENEL DEĞERLENDİRME</b>	

**Olumlu (Başarılı) yönlerimiz:** Öğretmenlerimiz kendilerini okula ait hissetmektedirler. Okuldaki eğitim ve yönetim kalitesini sürekli olarak geliştirmekte bulmuşlardır. Takım ruhumuz ve moralimiz yüksektir. Okul, öğretmen gelişimi için fırsatlar sunmakta, yenilik çalışmalarında destek olmaktadır. Öğretmenler arası işbirliği yapılmaktadır. Yapılacak çalışmalarında öğretmenin fikri alınmaktadır. İdare açısından öğretmenler rahattır. Duyurular zamanında iletilmektedir.

**Olumsuz (başarısız) yönlerimiz:** Öğretmenlerimiz tarafından okulumuz her yönden başarılı olarak değerlendirilmiştir.

NO	VELİLER	MEMNUNİYET ANKET SONUCU
	İÇİN KONU BAŞLIĞI	%
LARI		
01-	Okulun misyonu ve vizyonunu tamolarak anlıyorum.	95
02-	Okulda eğitim ve yönetim kalitesi sürekli olarak gelişiyor.	85
03-	Okul temiz ve hijyeniktir.	90
04-	Okul, öğrencilerin ve personelin güvenliğini sağlamak için uygun güvenlik önlemleri alır.	95
05-	Okul, yeni kabul edilen öğrencilere uygun desteğe sağlar.	97
06-	Okul, çocuğumun okumaya olan ilgisini geliştirmesine yardımcı olabilir.	99
07-	Okul çocuğumun öğrenme ilgisini güçlendiriyor.	74
08-	Okul çocuğumun ahlak gelişimini teşvik edebilir.	89
9-	Okul, çocuğumun öğrenme performansını ve gelişimi hakkında beni iyi bilgilendiriyor.	73
10-	Okul çocuğumaduygusal rahatsızlık ve öğrenme güçlükleri ile karşılaştığımda yeterli desteğe ve rehberlik sağlar.	87
11-	Öğretmenlerin benimle iletişim kurma yöntemlerinden memnunuz.	73
12-	Herhangi bir problem durumunda müdür ve öğretmenlere cevap veriyor.	89
13-	Okulda, velilerin ihtiyaçlarına uygun eğitim faaliyetleri düzenlenir.	68
14-	Okulun veli etkinliklerine aktif olarak katılırım.	77
15-	Bir veli olarak okula aidiyet hissediyorum.	81
16-	Çocuğumun ödevlerini tamamlamasına sağlarım.	58
17-	Çocuğumu okumaya teşvik ederim.	100
18-	Çocuğumun her gün okula gitmesine sağlarım.	94
19-	Çocuğumun eğitiminde aktif bir ortağım.	78
<b>GENEL DEĞERLENDİRME</b>		

### Veli Anketi Sonuçları:

**Olumlu (Başarılı) yönlerimiz:** Okulumuz, velilerimizi öğrencilerin öğrenme performansı ve gelişimi hakkında bilgilendirmektedir. Velinin, öğrencinin gelişimini tüm yönleri ile anlamasına yardımcı olmaktadır. Bu sebeple yaptığımız ankette öğrencilerimizin öğrenme ilgisi ve okumaya olan ilgisi güçlü çıkmıştır. Velilerimizin, öğretmenlere ve idareye ihtiyaç duyduğu zamanlarda görüşme imkanları vardır. Öğrencilerle ilgili herhangi sorunda anında müdahale edilip, sorunlar çözülebilmektedir. Öğrencinin devam etmediği zaman veli aranıp haber verilmektedir. Okul temiz ve bakımlı olup, dersler araç ve gereçlerle işlenip öğrencilerle ilgilenilmektedir. Okul sitesi güncel olup, gerekli bilgilere ulaşılabilir.

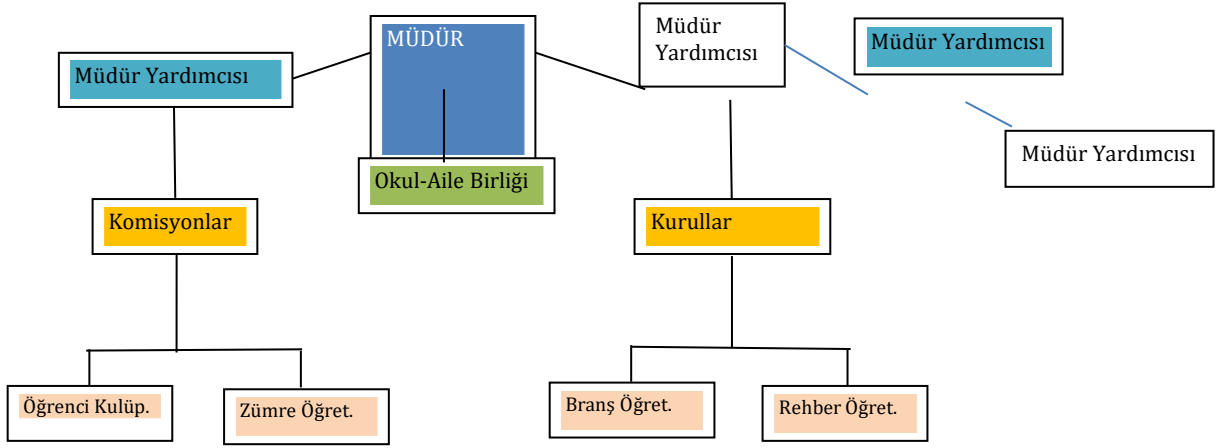
**Olumsuz (başarısız) yönlerimiz:** Velilerimiz öğrencilerin ev ödevlerine destek olmak noktasında zayıf kalmaktadırlar ve okulun velilere yönelik aktivitelere daha fazla yer vermelerine ihtiyaç duymaktadırlar.



## 2.7. Okul/Kurum İçi Analiz

### 2.7.1. Teşkilat Yapısı

Okul içi analiz; insan kaynaklarının etkinlik düzeyi, kurum kültürü, teknoloji ve bilişim altyapısı, fiziki ve mali kaynaklara ilişkin analizlerin yapılarak okul mevcut kapasitesinin değerlendirilmesidir.



Etkili bir okul içi analiz süreci; okul kaynaklarını, varlıklarını, özelliklerini, yeterliliklerini, yeteneklerini, fırsat alanlarını ve başarısızlıklarını belirlemek için okul içinde etkileşime giren tüm bileşenlerinin değerlendirildiği bir süreçtir. Okul içi analiz sürecinde yararlanılabilecek farklı araçlar vardır. Her bir aracın analiz sürecinin bir diğlisi olarak sunacağı katkı değerlidir.

**Tablo4.Okul/KurumİçİAnalizİçerikTablosu**

Okul/Kurumİçİ	AnalizİçerikTablosu
Öğrencisayıları	Erkek Öğrenci Sayısı :593 Kız Öğrenci Sayısı :22 TOPLAM :615
Akademik başarı verileri	e-Okul kayıtları kullanılarak erişim sağlanabilir.
Sosyal-kültürel-bilimselvesportifbaşarı verileri	ÖRNEK Kickboks lisanslı öğrenci sayısı: 4 Masa tenisi lisanslı öğrenci sayısı: 3 Judo lisanslı öğrenci sayısı :4
Öğrenme stilleri envanteri	Okul rehberlik servisi tarafından uygulanmaktadır.
Devam-devamsızlık verileri	Okulumuzda sürekli devamsız öğrenciler bulunmaktadır.. Devamsızlık bilgileri günlük olarak e-Okul'a işlenmekte, devamsızlık mektupları düzenli aralıklarla çıkarılarak veli bilgilendirilmektedir. Ayrıca şube ve okul rehber öğretmenleri öğrencilerin devamsızlık nedenlerini araştırmakta ve bu durumla ilgili analizler yapmaktadır. Sürekli devamsız öğrenciler devamsızlık sebepleri araştırılarak devamsızlıkların azaltılması için çalışmalar yapılmaktadır. Ayrıca bu öğrenciler okulumuz bünyesinde bulunan MESEM programına yönlendirilmektedir.
Okul disiplinini etkileyen faktörler anketi	Okulrehberlikservisitarafındanuygulanmaktadır.
İnsan kaynakları verileri	5 idareci 46 öğretmen. 14 yüksek lisans 37 lisans mezunu.
Öğretmenlerin hizmetiçi eğitime katılma oranları	%100
Öğrenme ortamı verileri	Ana bina, iki atölye binası, fizik, kimya , biyoloji, laboratuvarları, 1 robotik kodlama atölyesi, 2 bilgisayar atölyesi, 2 kaynak, 2 elektrik atölyesi, 1 kütüphane bulunmaktadır.
Okul/kurum ortamını değerlendirmeanketi	Okulrehberlikservisitarafındanuygulanmaktadır.

## 2.7.2. İnsanKaynakları

Okulumuzda 2023-2024 öğretim yılında kadrolu 51 öğretmen görev yapmaktadır.

### Öğretmen Norm Kadro Tablosu

Brans Adı	Mevcut	Norm	İhtiyaç	Fazla
Bilişim Teknolojileri	3	3	0	0
Din Kültürü ve Ahlâk Bilgisi	2	2	0	0
İngilizce	2	2	0	0
Matematik	3	3	0	0
Fizik	1	1	0	0
Türk Dili ve Edebiyatı	5	5	0	0
Beden Eğitimi	1	1	0	0
Kimya	1	1	0	0
Biyoloji	1	1	0	0

Görsel Sanatlar	1	1	0	0
Rehberlik	2	2	0	0
Tarih	2	2	0	0
Coğrafya	1	1	0	0
Metal Teknolojileri	7	7	0	0
Elektrik Elektronik	12	12	0	0
Özel Eğitim	1	3	2	0
İdareci	5	6	1	0
<b>TOPLAM</b>	<b>51</b>	<b>54</b>	<b>3</b>	<b>0</b>

**Tablo5.ÇalışanlarınGörevDağılımı**

ÇalışanınÜnvanı	Görevleri
OkulMüdürü	Ders okutmanın yanında kanun, tüzük, yönetmelik, yönerge, program ve emirlere uygun olarak görevlerini yürütmeye, okulu düzene koymaya ve denetlemeye yetkilidir. Müdür, okulun amaçlarına uygun olarak yönetilmesinden, değerlendirilmesinden ve geliştirmesinden sorumludur. Okul müdürü, görev tanımında belirtilen diğer görevleri de yapar.
MüdürYardımcısı	Ders okutmanın yanında okulun her türlü eğitim-öğretim, yönetim, öğrenci, personel, tahakkuk, ayniyat, yazışma, eğitici etkinlikler, yatılılık, bursluluk, güvenlik, beslenme, bakım, koruma, temizlik, düzen, halkla ilişkiler gibi işleriyle ilgili olarak okul müdürü tarafından verilen görevleri yapar. Bu görevlerin yapılmasından ve okulun amaçlarına uygun olarak işleyişinden müdüre karşı sorumludurlar. Müdür yardımcıları, görev tanımında belirtilen diğer görevleri de yapar.
Öğretmenler	Kendilerine verilen sınıfın veya şubenin derslerini, programda belirtilen esaslara göre plânlamak, okutmak, bunlarla ilgili uygulama ve deneyleri yapmak, ders dışında okulun eğitim-öğretim ve yönetim işlerine etkin bir biçimde katılmak ve bu konularda kanun, yönetmelik ve emirlerde belirtilen görevleri yerine getirmekle yükümlüdürler.
Yönetim İşleri ve Büro Memuru	Müdür veya müdür yardımcıları tarafından kendilerine verilen yazı ve büro işlerini yaparlar. Gelen ve giden yazılarla ilgili dosya ve defterleri tutar, yazılanların asıl veya örneklerini dosyalar ve saklar, gerekenlere cevap hazırlarlar. Memurlar, teslim edilen gizli ya da şahıslarla ilgili yazıların saklanmasından ve gizli tutulmasından sorumludurlar. Öğretmen, memur ve hizmetlilerin özlük dosyalarını tutar ve bunlarla ilgili değişiklikleri günü gününe işlerler. Arşiv işlerini düzenlerler. Müdürün vereceği hizmete yönelik diğer görevleri de yaparlar.
	Okul yönetiminde yapılacak plânlama ve iş bölümüne göre her türlü yazı ve dosyayı dağıtmak ve toplamak, başvuru sahiplerini karşılamak ve yol göstermek, hizmet yerlerini

Yardımcı Hizmetler Personeli	temizlemek, aydınlatmak ve ısıtma yerlerinde çalışmak, okula getirilen ve çıkarılan her türlü araç-gereç ve malzeme ile eşyayı taşıma ve yerleştirme işlerini yapmakla yükümlüdürler. Bu görevlerini yaparken okul yöneticilerine ve nöbetçi öğretmene karşı sorumludurlar.
------------------------------	---

**Tablo6.İdari Personelin Hizmet Süresine İlişkin Bilgiler**

Hizmet Süreleri	2024 Yılı İtibarıyla	
	Kişi Sayısı	%
10-20 yıl ve üzeri	5	100
20+ yıl	0	0

**Tablo7.Okul/Kurumda Oluşan Yönetici Sirkülasyonu Oranı**

	Yıl İçerisinde Okul/Kurumdan Ayrılan Yönetici Sayısı			Yıl İçerisinde Okul/Kurumda Göreve Başlayan Yönetici Sayısı		
	2021	2022	2023	2021	2022	2023
<b>TOPLAM</b>	0	2	2	1	3	5

**Tablo8.İdari Personelin Katıldığı Hizmetçi Programları**

Adı ve Soyadı	Görevi	Katıldığı Çalışmanın Adı	Katıldığı Yıl	Belge No
Mine ÖZCANLI	Müdür	*Moda Tasarımda İllustrator ve Teknik Çizim Föyleri Oluşturma Kursu *Uzaktan Öğretimde Dijital Dönüşüm Eğitimi Kursu	2020 2021	K22102200682 K22102200682
Zekeriya KARATAŞ	Müdür Yardımcısı	* Soruşturma Teknikleri Kursu	2022	2022010534
Yaşar ÇELENK	Müdür Yardımcısı	* Etik Eğitimi Semineri	2023	2024010392
Hüseyin YAPAR	Müdür Yardımcısı	* Etik Eğitimi Semineri	2023	2024010392
Tuğçe KÖMÜR	Müdür Yardımcısı	* Etik Eğitimi Semineri	2023	2024010392

**Tablo9.Öğretmenlerin Hizmet Süreleri (Yıl İtibarıyla)**

Hizmet Süreleri	Branşı	Kadın	Erkek	Hizmet Yılı	Toplam
1-3Yıl	Özel Eğitim	1	0	1	1

4-6Yıl	Din Kültürü ve Ahlâk Bilgisi	2	0	7	
7-10Yıl	Elektrik Elektronik	0	3	8	
11-15Yıl	Din Kültürü ve Ahlâk Bilgisi	4	3	12	7
	Bilişim Teknolojileri				
	Fizik				
16-20 Yıl	Türk Dili ve Edebiyatı				
	Kimya				
	İngilizce				
	Türkçe				
	Matematik				
	Biyoloji				
20veüzeri	İngilizce				
	Metal teknolojileri				
	Türk Dili ve Edebiyatı				
	İngilizce				
	Fen Bilimleri				
	Din Kültürü ve Ahlak				
	Matematik				
	Matematik				
	Beden Eğitimi				
	Teknoloji Tasarım				
	Rehberlik				
	Teknoloji Tasarım				
	Beden Eğitimi				
	Teknoloji Tasarım				
Türkçe					

**Tablo10.KurumdaGerçekleşenÖğretmenSirkülasyonununOranı**

	Yıl İçerisinde Kurumdan Ayrılan Öğretmen Sayısı			Yıl İçerisinde Kurumda Göreve Başlayan Öğretmen Sayısı		
	2021	2022	2023	2021	2022	2023
TOPLAM	4	6	5	5	4	6

**Tablo11.ÖğretmenlerinKatıldığıHizmetİçiEğitimProgramları**

Adı ve Soyadı	Branşı	Katıldığı Mesleki Çalışmanın Adı	Katıldığı Yıl




**Tablo12.KurumdakiMevcutHizmetli/MemurSayısı**

	Görevi	Erkek	Kadın	Eğitim Durumu	Hizmet Yılı	Toplam
1	Memur	1	1	lise		2
2	Hizmetli		1	- lise	6	1

**Tablo13.ÇalışanlarınGörevDağılımı**

Çalışanın Ünvanı	Görevleri
Okul /Kurum Müdürü	Yönetim, eğitim, öğretim
Müdür Yardımcısı	Yönetim, eğitim, öğretim
Öğretmenler	Eğitim ve öğretim
Yardımcı Hizmetli Personeli	Teknisyen, memur

**Tablo14.Okul/kurum Rehberlik Hizmetleri**

Mevcut Kapasite				Mevcut Kapasite Kullanımı ve Performans					
Psikolojik Danışman Norm Sayısı	Görev Yapan Psikolojik Danışman Sayısı	İhtiyaç Duyulan Psikolojik Danışman Sayısı	Görüşme Odası Sayısı	Danışmanlık Hizmeti Alan			Rehberlik Hizmetleri İle İlgili Düzenlenen Eğitim/Paylaşım Toplantısı vb. Faaliyet Sayısı		
				Öğrenci Sayısı	Öğretmen Sayısı	Veli Sayısı	Öğretmenlere Yönelik	Öğrencilere Yönelik	Velilere Yönelik
2	2	0	2	732	60	382	2	8	3

### 2.7.3. Teknolojik Düzey

Okulumuzun teknolojik altyapısı ilgili veriler Tablo 15'te belirtilmiştir. Okulumuz resmi yazışmalarını elektronik ortamda gerçekleştirmekte olup; ihaleler, ödemeler, okul aile birliği, öğrenci işleri ve personel işleri de elektronik ortamdaki Bakanlığımızın belirlediği portallar üzerinden gerçekleştirilmektedir.

**Tablo 15. Teknolojik Araç-Gereç Durumu**

Araç-Gereçler	2021	2022	2023	İhtiyaç
Akıllı tahta	0	24	24	2
Dizüstü bilgisayar	1	1	5	1
Masaüstü bilgisayar	1	2	30	8
Fotokopi Makinesi	1	3	3	1

Okulumuzun fiziki mekanlar açısından mevcut ve ihtiyaç durumunu içeren veriler Tablo 16'da belirtilmiştir. Okulumuzda spor salonuna ve ekipman odasına ihtiyaç vardır.

**Tablo 16. Fiziki Mekân Durumu**

Fiziki Mekân	Var	Yok	Adedi	İhtiyaç	Açıklama
Öğretmen Çalışma Odası	X		1	0	
Ekipman Odası	X		2	0	
Z- Kütüphane		X		1	
Rehberlik Servisi	X		2	0	
Resim Odası		X		1	
Müzik Odası		X		0	
Çok Amaçlı Salon	X		1	0	
Spor Salonu		X		1	
BT Sınıfı		X	1	1	
Akıllı Oyunları Sınıfı	X		1	0	
Mescit	X		2	0	
Fen Bilimleri Laboratuvarı	X			1	
Soyunma Odası		X		1	

### 2.7.4. Mali Kaynaklar

Bütçe işlemleri ile okulumuza gelen ödeneklerin kullanılması işlemleri okulumuz ihtiyaçları doğrultusunda gerçekleştirme görevlisi müdür yardımcısı ile harcama yetkilisi okul müdürü tarafından yapılmaktadır.

2023 yılı içerisinde okul aile birliğimize 123.000 TL bağış ve kantin gelirleri kaynak olarak yansımıştır. Okulumuzun başka herhangi bir gelir kaynağı bulunmamaktadır. Enflasyon oranı da dikkate alınarak plan dönemi (2024-2028) boyunca gerçekleşecek kaynak artışı tahmini olarak belirlenmiş ve Tablo 17'de belirtilmiştir.

**Tablo17.KaynakTablosu**

Kaynaklar	2024	2025	2026	2027	2028
GenelBütçe	100.000	120.000	140.000	160.000	180.000
OkulAileBirliđi	5000	6000	7000	8000	9000
Özelİdare	0	0	0	0	0
KiraGelirleri	88.000	100.000	120.000	140.000	160.000
DışKaynak/Projeler	0	0	0	0	0
Diđer	0	0	0	0	0
TOPLAM	193.000	226.000	267.000	308.000	349.000

Okulumuz bütçesinde giderlere ait harcama kalemleri ařađıdaki bařlıklar altında toplanmıřtır. Yıllar itibariyle gelir ve giderlerimize iliřkin tablo 18’de belirtilmiřtir.

**Tablo18.HarcamaKalemler**

Harcama Kalemi	Çeřitleri
Personel	Sözleşmeliolarakçalışanpersonelin(sekretertemizlik, güvenlik)ücret,vergi,sigortavb.giderleri
Onarım	Okul/kurumbinasıvetesatlarıylailgiliher türlü küçükonarım;makine,bilgisayar,yazıcıvb.bakımgiderleri
Sosyal-sportiffaaliyetler	Etkinliklerleilgiligiderler
Temizlik	Temizlikmalzemeserialımı
İletişim	Telefon,faks,internet,posta,mesajgiderleri
Kırtasiye	Hertürlükırtasiyevesarfmalzemesigiderleri

**Tablo19.Gelir-GiderTablosu**

YILLAR	2021		2022		2023	
	GELİR	GİDER	GELİR	GİDER	GELİR	GİDER
Kalorifer tesisat Onarımı	35.000	0	40.900		67.800	
Isınma Yakacak Giderleri		0				
Elektrik Tesisatı Onarımları		3000				
Su Tesisatı Bakım Giderleri		0				
Temizlik Malzemeleri Alımı		7500		26000		32000
Biliřim Araçları Bakım Onarım		4200				
Spor Malzemeleri Alımı		2300				
Etkinlik, Organizasyon vb. alımı		0				

Bakım Onarım Giderleri	6500		
Bilişim Araçları Alımı	2800		
Kırtasiye ve Büro Malzemeleri	4000	6300	7800
Genel Onarım	0		
Personel Gider ve Ödemeleri	0		
Personel Giyecek Alımları	0		
Genel Hizmetler	0		
Laboratuvar Malzemeleri Alımı	4700	8600	28000
GENEL	35.000	40.900	67.800

## 2.7.5. İstatistikî Veriler

Okulumuz 24derslikte, 21 şubede, 60'i kadrolu öğretmen ve 732 öğrenci ile 2023-2024 öğretim yılında eğitim-öğretim faaliyetlerini yürütmektedir. Her şubeye ortalama 34 öğrenci, her öğretmene ise yaklaşık 12 öğrenci düşmektedir. 10 öğrenci ile en az mevcudumuz ÖZEL EĞİTİM sınıfımızda olup diğer şubelerimiz 34 er kişidir. Özel eğitim ihtiyacı olan kaynaştırma öğrenci sayımız **23**, tür.

**Tablo 20. Genel Öğrenci sayısı**

ÖĞRETİM YILI	Derslik Sayısı	Şube Sayısı	Erkek Öğrenci	Kız Öğrenci	Toplam Öğrenci	Öğretmen Sayısı	Derslik Başına Düşen Öğrenci Sayısı	Öğretmen Başına Düşen Öğrenci Sayısı
2021-2022	24	12	340	20	360	36	30	10
2022-2023	24	16	402	22	424	48	29	9
2023-2024	24	18	446	23	520	53	30	<b>10</b>

Sınıflara ait detaylı öğrenci sayılarımız tablo 21'de belirtilmiştir.

**Tablo 21. Sınıf Detayı Öğrenci Sayısı**

Sınıflar	Şube Say.	Erkek	Kız	Toplam
9.Sınıflar	6	162	14	176
10.Sınıflar	4	130	2	132
11.Sınıflar	4	110	3	113
12.Sınıflar	4	97	1	98
<b>TOPLAM</b>		<b>499</b>	<b>20</b>	<b>519</b>

Okulumuzda 2023-2024 öğretim yılında destekleme ve yetiştirme kursu açılmamıştır. Önceki yıllara ait sayısal veriler Tablo 22’de belirtilmiştir.

**Tablo 22. Destekleme ve Yetiştirme Kursları Sayısal Verileri**

Sınıflar	2021-2022					2022-2023					2023-2024				
	Kurs Sayısı	Öğretmen Sayısı	Erkek	Kız	Toplam	Kurs Sayısı	Öğretmen Sayısı	Erkek	Kız	Toplam	Kurs Sayısı	Öğretmen Sayısı	Erkek	Kız	Toplam
9.Sınıflar	2	2	20	2	22										
10.Sınıflar															
11.Sınıflar															
12.Sınıflar															
<b>TOPLAM</b>	<b>2</b>	<b>2</b>	<b>20</b>	<b>2</b>	<b>22</b>	<b>0</b>	<b>0</b>	<b>0</b>	<b>0</b>	<b>0</b>	<b>0</b>	<b>0</b>	<b>0</b>	<b>0</b>	<b>0</b>

**Not:** Destekleme ve Yetiştirme Kursları e-Kurs Modülü sayısal verileridir.

**Tablo 23. Başarı Durumlarına Göre Öğrenci Sayıları**

Başarı Durumu	2023			2022			2021		
	Erkek	Kız	Toplam	Erkek	Kız	Toplam	Erkek	Kız	Toplam
Doğrudan Sınıf Geçen	500	20	520	330	18	348	230	10	240
Kurul Kararı İle Sınıf Geçenler									
Sınıf tekrar edecekler	0	0	0	10	2	12	0	0	0
Diğer									
<b>Genel Toplam</b>	<b>500</b>	<b>20</b>	<b>520</b>	<b>340</b>	<b>20</b>	<b>360</b>	<b>230</b>	<b>10</b>	<b>240</b>

Önceki yıllara göre kültürel ve sosyal faaliyetlerde okulumuzca daha çok etkinlik düzenlenmiştir.

**Tablo 24. Sosyal ve Kültürel Faaliyet Sayıları**

FAALİYET TÜRÜ	FAALİYETTE GÖREV ALAN														
	2023					2022					2021				
	Faaliyet Say.	Öğretmen Say.	Veli Sayısı	Öğrenci Say.	Katılım Oranı	Faaliyet Say.	Öğretmen Say.	Veli Sayısı	Öğrenci Say.	Katılım Oranı	Faaliyet Say.	Öğretmen Say.	Veli Sayısı	Öğrenci Say.	Katılım Oranı
Sosyal Faaliyetler (Kutlama, anma)	8	11	178	695	90	5	6	0	521	89	5	6	0	482	93



günü, kermes vb.)															
Kültürel Faaliyetler (Gezi, sergi vb.)	3	5	0	123	27	1	3	0	31	15	0	0	0	0	0

Okulumuzun devamsızlık ortalaması yıllar itibariyle azalarak 5 gün olarak hesaplanmıştır.

**Tablo 25. Okul Devamsızlık Durumu**

ÖĞRETİM YILI	Devamsızlık Ortalaması (Gün/Öğrenci)	Devamsızlıktan Kalan Öğrenci Sayısı	Sürekli Devamsız Öğrenci Sayısı	Devamı Sağlanan Öğrenci Sayısı
2021-2022	9	11	8	15
2022-2023	12	0	12	18
2023-2024	9	48	26	20

Okulumuzda 6 sosyal kulüp bulunmakta olup tüm öğrencilerimiz sosyal kulüpler kapsamında proje/etkinliklere katılmaktadır.

**Tablo 26. Sosyal Kulüp Faaliyetleri**

Sosyal Kulüp Adı	Gerçekleştirilen Proje/Etkinlik Sayısı		
	2023-2024	2022-2023	2021-2022
Değerler Kulübü	5	2	1
Sosyal Sorumluluk Kulübü	6	3	2
Fotoğrafçılık Kulübü	2	1	0
Kültür ve Edebiyat Kulübü	7	7	3
Kütüphanecilik Kulübü	2	1	0
Çevre Koruma Kulübü	2	2	1
<b>TOPLAM</b>	<b>24</b>	<b>16</b>	<b>7</b>

Rehberlik hizmetlerinden yararlanan öğrenci, öğretmen, veli ile yapılan faaliyetlere ilişkin sayısal veriler tablo 27’de belirtilmiştir.

**Tablo 27. Rehberlik hizmetleri**

ÖĞRETİM YILI	Danışmanlık Hizmeti Alan			Rehberlik Hizmetleri ile İlgili Düzenlenen Eğitim/Paylaşım Toplantısı vb. Faaliyet Sayısı		
	Öğrenci Sayısı	Öğretmen Sayısı	Veli Sayısı	Öğretmenlere Yönelik	Öğrencilere Yönelik	Velilere Yönelik
2021-2022	456	8	56	2	2	1
2022-2023	542	13	97	2	4	1
2023-2024	721	22	128	2	8	3

## 2.8. Çevre Analizi (PESTLE)

Çevre analiziyle okul üzerinde etkili olan veya olabilecek politik, ekonomik, sosyo-kültürel,

teknolojik, yasal çevresel dış etkenlerin tespit edilmesi amaçlanmıştır. Dış çevreyi oluşturan unsurlar (nüfus, demografik yapı, coğrafi alan, kentsel gelişme, sosyokültürel hayat, ekonomik, sosyal, politik, kültürel durum, çevresel, teknolojik ve rekabete yönelik etkenler vb.) okulun kontrolü dışındaki koşullara bağlı ve farklı eğilimlere sahiptir. Bu unsurlar doğrudan veya dolaylı olarak okulun faaliyet alanlarını etkilemektedir.

Bu bölümde, okulu etkileyen ya da etkileyebilecek dış çevre eğilimleri ve koşulları değerlendirilmiştir.

Söz konusu etkenlerin tespit edilmesinde aşağıdaki PESTLE matrisinden faydalanılmıştır.

**Tablo 28. PESTLE Matrisi**

ETKENLER	TESPİTLER	İDAREYE ETKİSİ		Ne Yapmalı?
	(Etkenler/Sorunlar)	Fırsatlar	Tehditler	
POLİTİK	Kalkınma Planı ve Orta Vadeli Programın eğitim ile ilgili bölümleri	Eğitim faaliyetlerinin ülke geneli uygulanmasında bütünlük sağlanması	Okul bazlı performans değerlendirme sisteminin (Kalkınma Planı - 663.1) tüm okullarda adil olarak uygulanmaması	Okul bazlı performans değerlendirme sistemi ile ilgili iyi bir denetim mekanizması oluşturulmalı
	Bakanlık, il ve ilçe stratejik planlarının incelenmesi	Belirlenen hedef ve amaçlara ulaşılması durumunda ülke eğitim kalitesinin artması	Tüm eğitim kurumlarının hedef ve amaçlara ulaşmak için aynı özveri ve çabayı göstermemesi	Bazı performans göstergelerinde belirlenen değerler daha ulaşılabilir olmalı
	Yasal yükümlülüklerin belirlenmesi	Yol gösterici yasal yükümlülükler ile adil bir sistem oluşturulması	Yasal yükümlülüklerin okul yönetimlerince tam olarak anlaşılabilmesi	Yasal yükümlülükler her kesim tarafından anlaşılır bir şekilde hazırlanmalı
	Oluşturulması gereken kurul ve komisyonlar	Kurul ve komisyonlar ile personel, öğretmen, öğrenci ve velilerin okul yönetimine katılımının sağlanması	Kurul ve komisyonlarda hep aynı kişilerin görev alması	Kurul ve komisyonlarda hiç görev almayan kişilere de görev verilmeli
	Yerel Yönetimlerin eğitim hizmetlerine yönelik duyarlılığı	Okulların eğitim faaliyetleri kapsamında ihtiyaçlarının karşılanması	Belirli okulların bu hizmetlerden faydalanması, bazı okulların az veya hiç faydalanmaması	Tüm okulların eğitim faaliyetleri kapsamındaki ihtiyaçlarının karşılanması eşit ve adil bir şekilde yapılmalı
EKONOMİK	Okulun bulunduğu çevrenin genel gelir durumu	Gelir durumu çok iyi olan hayırseverlere ulaşarak bağış veya hizmet kazanılması	Gelir durumu düşük olan öğrencilerin eğitim-öğretim faaliyetlerine tam olarak odaklanamaması	Sorumlular tarafından gelir durumunu iyileştirici önlemler alınmalı iş fırsatları sunulmalı
	Okulun gelir ve giderlerini arttırıcı unsurlar	Okul gelirini arttıran unsurlar ile daha çok sosyal kültürel etkinliklere yer verilmesi	Okul giderlerini arttırıcı unsurlar ile daha az sosyal kültürel etkinliklere yer verilmesi	Giderleri arttıran nedenler tespit edilip önlem alınmalı.
	Tasarruf sağlama imkânları	Öğrencilerde tasarruf bilincinin kazanılması	-	-
	Ürün ve hizmet satın alma imkânları	İhtiyaç duyulan malzemelerin okula kazandırılması	İhtiyaç dahilinde olmayan gereksiz malzemelerin okula kazandırılması	Harcama denetimleri belirli periyotlarla ilgili birimlerce yapılmalı
SOSYOKÜLTÜREL	Kariyer beklentileri	Öğrencilerinin akademik başarısının artırılması	Hedeflenen ütopye başarılarının öğrencide hayal kırıklığı yaratması	Rehberlik hizmetleri ile işbirliği içerisinde hedefler belirlenmeli
	Ailelerin ve öğrencilerin bilinçlenmeleri	Akademik başarıya ulaşma kolaylığı	-	-
	Hayat beklentilerindeki değişimler	Öğrencilerin yeni iş ve meslek imkanları hakkında bilgi sahibi olması	Hızlı para kazanma hırsları ile uygun meslek seçiminin yapılamaması	Rehberlik hizmetleri ile işbirliği içerisinde öğrencinin bilgi ve becerileri doğrultusunda

				mesleki yönlendirme çalışmaları yapılmalı
	Beslenme alışkanlıkları	-	Sağlıksız ürünlere öğrencilerin kolayca ulaşması	Kantin denetimlerinin ilgili birim ve komisyonlarca yapılması
<b>TEKNOLOJİK</b>	-Okulun teknoloji kullanım durumu -Personelin ve öğrencilerin sahip olduğu teknolojik araçlar	Bilgiye hızlı ulaşım	Teknoloji bağımlılığının oluşması	Bilinçli teknoloji kullanımı eğitimleri yaygınlaştırılmalı
	Teknoloji alanındaki gelişmeler	Hayatı zor kılan unsurların kolaylaştırılması	Sağlık sorunlarına neden olabilmesi	Teknolojideki olumsuz gelişmeler ile ilgili bilgilendirme çalışmaları yürütülmeli
	Teknolojinin eğitimde kullanımı	Öğrencilerin kazanımları daha etkili ve verimli bir şekilde öğrenmesi	Bilinçsiz kullanılması durumunda teknoloji bağımlılığın oluşması	İlgili birimler tarafından bilinçli teknoloji kullanımı eğitimleri yaygınlaştırılmalı
<b>ÇEVRESEL</b>	Doğal afetler	-	Eğitime erişimi engellemesi	Telafi eğitim programlarının hazırlanması, afet bilincinin geliştirilmesine yönelik çalışmaların yapılması
	Doğal kaynakların korunması için yapılan çalışmalar	Öğrencilere çevre bilincinin kazandırılması	Yapılacak etkinliklerin öğrenci seviyesine uygun olmaması	Öğrenci seviyesine uygun olan çevre bilinci etkinliklerin planlanarak uygulanması
	Afetler, depremler, savaşlar, iç karışıklıklar nedeniyle eğitim iş birliklerinin bozulması	-	Okul aile birliği ve paydaşlara ulaşımında zorluk yaşanması	Olağanüstü durumlara ilişkin acil eylem planlarının hazırlanması

**Tablo29 .PESTLEAnalizTablosu**

<b>Politik-Yasaletkenler</b>	<b>Ekonomik etkenler</b>
<ul style="list-style-type: none"> <li>✓ Kalkınma Planı ve Orta Vadeli Program,</li> <li>✓ Bakanlık, il ve ilçe stratejik planlarının incelenmesi,</li> <li>✓ Yasal yükümlülüklerin belirlenmesi,</li> <li>✓ Oluşturulması gereken kurul ve komisyonlar,</li> <li>✓ Yerel Yönetimlerin eğitim hizmetlerine yönelik duyarlılığı</li> </ul>	<ul style="list-style-type: none"> <li>✓ Okulun bulunduğu çevrenin genel gelir durumu,</li> <li>✓ Okul gelir ve giderlerini arttırıcı unsurlar,</li> <li>✓ Tasarruf sağlama imkânları,</li> <li>✓ İşsizlik durumu,</li> <li>✓ Ürün ve hizmet satılma imkânları,</li> <li>✓ Kullanılabilir bütçe</li> </ul>
<b>Sosyo-kültürel etkenler</b>	<b>Teknolojik etkenler</b>
<ul style="list-style-type: none"> <li>✓ Kariyer beklentileri,</li> <li>✓ Ailelerin ve öğrencilerin bilinçlenmeleri,</li> <li>✓ Aile yapısındaki değişimler (geniş aileden çekirdeğe geçiş, erken yaşta evlenme vs.),</li> <li>✓ Nüfus artışı,</li> <li>✓ Göç,</li> <li>✓ Nüfus yaş gruplarına göre dağılımı,</li> <li>✓ Hayat beklentilerindeki değişimler (Hızlı para kazanma hırsları, lüks yaşam düşkünlük, kırsal alandaki kentsel yaşam),</li> <li>✓ Beslenme alışkanlıkları,</li> <li>✓ Değerler, mesleki etik kuralları vb.</li> </ul>	<ul style="list-style-type: none"> <li>✓ Okulun teknoloji kullanım durumu</li> <li>✓ e-Devlet uygulamaları,</li> <li>✓ Dijital Platformlar üzerinden uzaktan eğitim imkânları,</li> <li>✓ Okulun sahip olmadığı teknolojik araçlar</li> <li>✓ Personelin ve öğrencilerin teknoloji kullanım kapasiteleri,</li> <li>✓ Personelin ve öğrencilerin sahip olduğu teknolojik araçlar,</li> <li>✓ Teknoloji alanındaki gelişmeler</li> <li>✓ Teknolojinin eğitimde kullanımı</li> </ul>
<b>Çevresel Etkenler</b>	
<ul style="list-style-type: none"> <li>✓ Havanın kirlenmesi,</li> <li>✓ Doğal kaynakların korunması için yapılan çalışmalar,</li> </ul>	

- ✓ Çevredeyoğunlukgösterenhastalıklar,
- ✓ Doğalafetler(depremkuşağındabulunma, Covid19,kenevakalarıvb.)
- ✓ Afetler, depremler, savaşlar, iç karışıklıklar nedeniyle eğitim iş birliklerinin bozulması
- ✓

## 2.9. GZFT Analizi

GZFT analizi ile okulumuzu etkileyen koşullar sistematik olarak incelenmiş ve okulumuzun güçlü ve zayıf yönleri ile okul dışında oluşabilecek fırsatlar ve tehditler belirlenmiştir. GZFT analizi ile planlama yapılırken okulun güçlü ve zayıf yönleri ile karşı karşıya olduğu fırsatları ve tehditleri analiz etmek, geleceğe dönük stratejiler geliştirmeye yardımcı olmuştur.

### 2.9.1. Güçlü ve Zayıf Yönler

Güçlü yönler ile okul tarafından kontrol edilebilen, okulun amaç ve hedeflerine ulaşırken yararlanabileceği, yüksek değer ürettiği ya da başarılı performans gösterdiği ve paydaşların okulun olumlu içsel özellikleri olarak gördüğü hususlar belirlenmiştir. Zayıf yönler ile okulun başarısını etkileyebilecek eksiklikleri ya da gelişmeye açık alanları belirlenmiştir.

#### Güçlü Yönler

<b>Öğrenciler</b>	1.
<b>Çalışanlar</b>	<ol style="list-style-type: none"><li>1. Okul kurum kültürünün var olması</li><li>2. Yeniliğe ve gelişmeye açık, deneyimli öğretmen kadrosu</li><li>3. Öğretmenin öğrenciye bakış açısının olumlu olması</li><li>4. Kadro donanımının iyi durumda olması</li><li>5. Kıdemli öğretmenlerin deneyim birikimlerine sahip olması</li><li>6. Disiplin uygulamalarının güçlü olması</li><li>7. Öğretmen idare senkronizasyonunun olması</li><li>8. Öğretmenler arası iletişimin güçlü olması</li></ol>
<b>Veliler</b>	<ol style="list-style-type: none"><li>1. Hayat boyu öğrenme kapsamındaki kursların çeşitli ve yaygın olması</li><li>2. Yeniliğe ve gelişmeye açık, deneyimli öğretmen kadrosu</li><li>3. Ulusal ve uluslararası proje hazırlama ve yürütme yetkinliği gelişmiş insan kaynağı</li><li>4. Güçlü bilgisayar donanımına sahip laboratuvarların olması</li><li>5. Fiziki yapının öğrenci talebini karşılıyor olması</li><li>6. Disiplin uygulamalarının güçlü olması</li><li>7. Okulumuzun Temizliğinin tam olması</li><li>8. Öğretmenin öğrenciye bakış açısının olumlu olması</li><li>9. Okulun sosyal, kültürel, sportif etkinliklerdeki başarısı</li><li>10. Okul Aile Birliğinin iş birliğine açık olması ve etkin çalışması</li><li>11. Veli iletişiminin güçlü olması</li></ol>

<b>Bina ve Yerleşke</b>	<ol style="list-style-type: none"> <li>1. Okulumuzda Derslik başına düşen öğrenci sayısının ideal olması</li> <li>2. Fiziki yapının öğrenci talebini karşılıyor olması</li> <li>3. Okulumuzun temizliğinin tam olması</li> <li>4. Güçlü bilgisayar donanımına sahip laboratuvarların olması</li> <li>5. Okulun merkezi ve güvenli bir yerde bulunması</li> <li>6. Okulda güvenlik görevlisinin bulunması</li> </ol>
<b>Donanım</b>	<ol style="list-style-type: none"> <li>1. Güçlü bilgisayar donanımına sahip laboratuvarların olması</li> <li>2. Her derslikte akıllı tahtaların bulunması</li> <li>3. Okulda ses sisteminin bulunması</li> <li>4. Laboratuvarların ders dışında da öğrenci kullanımına açık olması</li> <li>5. Kapalı çok amaçlı salon bulunması</li> <li>6. Güvenlik kameralarının olması</li> </ol>
<b>Bütçe</b>	<ol style="list-style-type: none"> <li>1. Bütçenin planlı ve şeffaf kullanılması</li> </ol>
<b>Yönetim Süreçleri</b>	<ol style="list-style-type: none"> <li>1. Liderlik davranışlarını sergileyebilen yönetici ve çalışanların bulunması</li> <li>2. Adil ve dengeli bir yönetim anlayışının olması</li> <li>3. Okul öğrenci, öğretmen ve velilerinin ihtiyaç duyduğunda okul yöneticilerine ulaşabilmesi</li> <li>4. Öğretmen yönetici iş birliğinin güçlü olması</li> </ol>
<b>İletişim Süreçleri</b>	<ol style="list-style-type: none"> <li>1. Öğretmen yönetici iş birliğinin güçlü olması</li> <li>2. Okul öğrenci, öğretmen ve velilerinin ihtiyaç duyduğunda okul yöneticilerine ulaşabilmesi</li> <li>3. Veli iletişiminin güçlü olması</li> <li>4. Öğretmenin öğrenciye bakış açısının olumlu olması</li> <li>5. Öğretmenler arası iletişimin güçlü olması</li> <li>6. Uygulama alanlarında öğrenci-işveren memnuniyeti</li> </ol>

## Zayıf Yönler

<b>Öğrenciler</b>	<ol style="list-style-type: none"> <li>1. Mesleki eğitimde yerleşen öğrencide puan düşüklüğü</li> <li>2. Mezunlara yönelik sunulan istidam izleme ve değerlendirme sisteminin yetersizliği</li> <li>3. Mesleki Eğitimde yetenekleri doğrultusunda yerleşimi sağlayacak sistemin yetersizliği</li> <li>4. Farklılıklara sahip bireylerin eğitim ve öğretimine ilişkin</li> <li>5. Politikaların yetersizliği</li> <li>6. Okul ve kurumlarda sağlık ve hijyen koşullarının istenilen düzeyde olmaması</li> <li>7. Haftalık ders saatlerinin öğrencilerin gelişim düzeylerine uygun olmaması</li> <li>8. Okuma alışkanlığının az olması</li> <li>9. Ailelerin öğrencilerin eğitim-öğretim faaliyetlerine yeterli önem vermemesi</li> <li>10. Öğrencilerin ortak bir okul kültüre sahip olmaması</li> <li>11. Nakil gelen ve giden öğrenci sayısının fazla olması</li> <li>12. Öğrenci disiplin anlayışının yetersizliği</li> <li>13. Öğrencilerin farklı mesafelerden hatta uzak yerlerden gelmesi</li> <li>14. Öğrenci ve velilerin hedefler konusundaki bilinçsizlikleri</li> </ol>
<b>Çalışanlar</b>	<ol style="list-style-type: none"> <li>1. Okul ve kurumlarda sağlık ve hijyen koşullarının istenilen düzeyde olmaması</li> <li>2. Okul öğrenci sayılarının her yıl giderek artması</li> </ol>
<b>Veliler</b>	<ol style="list-style-type: none"> <li>1. Veli- öğrenci senkronizasyonunun azlığı</li> </ol>

	<ol style="list-style-type: none"> <li>2. Öğrenci ve velilerin hedefler konusundaki bilinçsizlikleri</li> <li>3. Ailelerin öğrencilerin eğitim-öğretim faaliyetlerine yeterli önem vermemesi</li> <li>4. Velilerin eğitim seviyesinin düşüklüğü</li> <li>5. Parçalanmış ailelerin çokluğu</li> <li>6. Öğrenci ve ailelerin meslekler ve iş hayatıyla ilgili yeterli bilgiye sahip olmaması</li> </ol>
<b>Bina ve Yerleşke</b>	<ol style="list-style-type: none"> <li>1. Okul bahçesinin küçük olması</li> <li>2. Dış cephe problemlerinin olması</li> <li>3. Toplu taşıma araçlarının okulun Önüne kadar gelmemesi</li> </ol>
<b>Bütçe</b>	<ol style="list-style-type: none"> <li>1. Bilişim atölyesinin ve diğer atölyelerdeki ekipmanların bütçe yetersizliği sebebiyle temin edilememiş olması</li> </ol>
<b>Yönetim Süreçleri</b>	<ol style="list-style-type: none"> <li>1. Yöneticilerin sık değişmesi</li> </ol>

## 2.9.2. Fırsatlar ve Tehditler

Fırsatlar, okulun kontrolü dışında ortaya çıkan ve okul için avantaj sağlaması muhtemel olan etken ya da durumlar iken tehditler ise okulun kontrolü dışında gerçekleşen ve olumsuz etkilerinin önlenmesi ya da sınırlandırılması gereken unsurlar olup; okulumuzu etkileyebilecek politik, ekonomik, sosyokültürel, teknolojik ya da siyasi etkenler bu kapsamda değerlendirilmiştir.

### Fırsatlar

<b>Politik</b>	<ol style="list-style-type: none"> <li>1. Mesleki eğitimi geliştiren politikaların varlığı</li> <li>2. Hayat boyu öğrenmeyi destekleyen devlet politikalarının varlığı</li> <li>3. Ülkemizin uluslararası düzeydeki tanınırlığının artması</li> <li>4. Mesleki eğitimi destekleyen devlet teşvikleri</li> </ol>
<b>Ekonomik</b>	<ol style="list-style-type: none"> <li>1. Öğrencinin işletmelerde istihdamının sağlanması</li> <li>2. Stajyer öğrenci çalıştıran işletmelerin devlet katkısı alması</li> <li>3. Öğrencilerin işletmelerde yaptığı staj karşılığı ücret alması</li> </ol>
<b>Sosyolojik</b>	<ol style="list-style-type: none"> <li>1. Öğrencinin işletmelerde istihdamının sağlanması</li> <li>2. Stajyer öğrenci çalıştıran işletmelerin devlet katkısı alması</li> <li>3. Öğrencilerin işletmelerde yaptığı staj karşılığı ücret alması</li> </ol>
<b>Teknolojik</b>	<ol style="list-style-type: none"> <li>1. Yeterli sayıda internet erişimli bilgisayar bulunması</li> <li>2. Her derslikte akıllı tahta bulunması</li> <li>3. Her öğrenciye bir bilgisayarın düşmesi</li> <li>4. Çalışan ihtiyaçları için yeterli teknolojik donanım bulunması</li> <li>5. Öğretmenlerin teknolojiyi kullanımının teşvik edilmesi</li> <li>6. MEGEP Kapsamında uygulanan modüler eğitim</li> <li>7. Sanayideki yatırımcıların teknolojiyi yakından takip etmesi</li> </ol>

Siyasi	1.
--------	----

## Tehditler

Politik	1. Medyanın eğitici görevini yerine getirmemesi
Ekonomik	1. Velilerin gelir düzeyinin düşük olması 2. Okul bütçelerinin düşük olması 3. İşgücü piyasasının yeterince şeffaf olmaması ve ucuz işgücü talebi
Sosyolojik	1. Parçalanmış ve problemlili aileler 2. Bulduğumuz bölgenin hızlı göç alıp vermesi 3. Bazı okul türlerine yönelik olumsuz toplumsal algı
Teknolojik	1. Öğrenciler tarafından akıllı telefonların yaygın kullanımı 2. Bilinçsiz internet ve sosyal medya kullanımı 3. Medya okur-yazarlığının düşük olması 4. Bireylerde oluşan teknoloji bağımlılığı
Siyasi	1. Müfredat programlarının sıkça değişmesi

GZFT analizi ile güçlü ve zayıf yönler ile fırsatlar ve tehditler arasındaki ilişkileri analiz ederek strateji geliştirme sürecine yön verilmiştir. GZFT analizi çalışmasını takiben, stratejilerin belirlenmesine yardımcı olacak tamamlayıcı bir çalışma Tablo 30'da belirtilmiştir. Bu kapsamda, GZFT analizi sonuçlarıyla stratejiler arasındaki ilişki belirlenmiştir.

**Tablo30.GZFTStratejileri**

Güçlü Yönler	Fırsatlar	Tehditler
→ Tecrübeli bir çalışan yapısına sahip olmaları.	→ Devlet olarak Mesleki Eğitime verilen desteğin artması	→ Çevre de Meslek Liselerine yönelik bakış açısının olumsuz olması
→ Öğrencilerinden mesleki anlamda beklentileri olmaları.	→ Hitap ettiğimiz insanların çoğunluğu aynı bölgeden olması	→ Öğrencilerin ve velilerin gelir seviyesinin düşük olması
→ Mevcut konumunun avantajlarını kullanmakta olmamız.	→ Gelişen Teknolojiye ayak uydurulma çabası	→ Sosyo-Kültürel faaliyet alanlarının yetersizliği
→ Etkili, paylaşımcı ve katılımcı bir anlayışa sahip olmamız.	→ Mevzuata hakim olunması	→ Teknolojinin olumsuz yönde kullanılması
→ Okul içi sosyal dayanışma ve iletişimin iyi olması	→ Okulumuza bakış açısının olumlu olması	→ Okul bahçesi ve çevresinde yeterince yeşil alan bulunmaması
Zayıf Yönler	Fırsatlar	Tehditler
→ Öğrencilerimizin üniversite hedefinin beklenenden az olması	→ Bütçe ve bağışların sağlıklı kullanılması	→ Öğrencilerde çevre koruma bilincinin oluşmaması
→ Destek personelin yetersiz ve sürekli olmaması	→	→
→ Velilerin katılımının yetersiz olması	→	→



## 2.10. Tespit ve İhtiyaçların Belirlenmesi

Durum analizi çerçevesinde gerçekleştirilen tüm çalışmalardan elde edilen veriler; paydaş anketleri, toplantı tutanakları vs. göz önünde bulundurularak özet bir bakış geliştirilmiştir.

Stratejik planın oluşturulması sürecinde gerçekleştirilen, iç ve dış paydaşların GZFT analiz sonuçlarından elde edilen bilgiler doğrultusunda eğitim ve öğretim sisteminin sorun ve gelişim alanları tespit edilmiştir. Paydaşların görüşleri dikkate alınarak güçlü ve zayıf yönler ile fırsat ve tehdit oluşturan durumlar saptanmış ve eğitim öğretim alanındaki sorun ve gelişim alanları belirlenmiştir.

Okula devamın sağlanması, temel eğitimden ortaöğretime geçiş, özel eğitime ihtiyaç duyan bireylerin eğitime erişimi, eğitim öğretim sürecinde sanatsal, sportif ve kültürel faaliyetler, öğretmenlere yönelik hizmet içi eğitimler, yabancı dil becerileri, eğitim öğretim ortamlarının yetersizliği, donatım eksiklerinin giderilmesi, okuma kültürü, okul sağlığı ve hijyen, bilgi ve iletişim teknolojilerinin kullanımı, sınavlarla ilgili bilgilendirme çalışmaları, eğitsel, mesleki ve kişisel rehberlik hizmetleri, ödüllendirme çalışmaları, ödeneklerin etkin ve verimli kullanımı, fiziki mekân sorunlarının çözülmesi gibi konularda tespit ve ihtiyaçlarımız belirlenmiştir.

## 3. GELECEĞE BAKIŞ

Geleceğe bakış bölümünde misyon, vizyon ve temel değerler yer almaktadır. Öğretmenlerimiz, öğrencilerimiz, velilerimiz, çalışanlarımız ve diğer paydaşlarımızdan alınan görüşler, sonucunda stratejik plan hazırlama ekibi tarafından oluşturulan Misyon, Vizyon, Temel Değerler; okulumuz üst kuruluna sunulmuş ve üst kurul tarafından onaylanmıştır.

### 3.1. Misyon

Öğrencilerimizi Atatürk ilke ve inkılaplarına bağlı, akademik başarısı yüksek, sosyal becerileri gelişmiş, 21. yüzyılın gerektirdiği yeterliklere sahip, eleştirel düşünen, yaratıcı, milli ve manevi değerleri içselleştirmiş, mutlu bireyler olarak yetiştirmeleri amacıyla destekleyerek kendine güvenen nitelikli fertler yetiştirmektir. Her zaman en iyi olmak, öğrenciler, öğretmenler ve tüm

alıřanlar ile velilerimizin memnuniyetini saęlamak, her zaman tercih edilmek, referans gsterilmek, evresine duyarlı ğrenciler yetiřtirmektir.

### 3.2. Vizyon

“Sosyal ve kltrel alanda rnek, Mesleki alanda nc, aędař ve dinamik bir eęitim kurumu olmak”.

### 3.3. TemelDeęerler

- Atatrk ilke ve devrimlerine sahip çıkmak
- Hizmet bekleyenlerin ihtiyalarına odaklanmak,
- lkemizin geleceęi konusunda sorumluluk,
- Birbirine saygı ve sevgi gstermek,
- Her alıřana deęer vermek, eřit fırsat tanımak,
- Hatayı oluřmadan nlemek,
- Aık ve drst iletiřim,
- evreyi koruma bilinci,
- Herkese katma deęer retme fırsatı tanımak,
- Problemin deęil, zmn parası olmaya alıřmak,
- Karar almada řeffaflık ve hesap verebilirlik.
- Ben deęil biz kltrn yerleřtirmek,
- Milli ve manevi deęerlere baęlı kalmak,
- Demokrasi kltrne sahip olmak
- Bilimin iřıęında geliřime ve deęiřime aık olmak
- Teknolojik geliřmeleri takip etmek ve uygulamak
- İletiřimde saygı, gven ve hořgry temel almak
- Doęayı koruma ve yařatma bilincine sahip olmak esastır.

## 4. AMA, HEDEF VE PERFORMANS GSTERGESİ İLE STRATEJİLERİN BELİRLENMESİ

Strateji geliřtirme, geleceęe ynelik “ideal” ve “ortak” bakıřıyansıtır. Belirlenen vizyona ulařmak iin durum analizisonucunda ortaya ıkani ihtiyalar erevesinde amalar ve bu amaları gerekleřtirmeyeynelik hedefler belirlenmiřtir. Ama ve hedeflere iliřkin alıřmalar stratejik planlama ekibinin koordinasyonunda yrtlmřtr. Bu alıřmalar erevesinde, herbir hedefiin hedef kartları oluřturulmuřtur.

Okulumuzun 2024-2028 Stratejik Planı

- Erişimve eğitim öğretime erişim ve katılım
- Eğitim ve öğretimde kalite
- Kurumsal kapasite

olmak üzere **3 tema** altında amaç, hedef, performans göstergeleri ile stratejileri tür ve yapısal özelliklerini dikkate alarak belirlenmiştir.

## 4.1. Amaçlar

Amaçlar,

- Okulun misyonunun gerçekleştirilmesine katkıda bulunur.
- İddialı ama gerçekçi ve ulaşılabilir olmalı ve hedefler için bir çerçeve çizmelidir.
- Orta ve uzun vadeli bir zaman dilimini kapsar nitelikte olmalıdır.
- Üst politika belgesi olan stratejik planlarda yer alan amaçlarla uyumlu ve amaçları tamamlayıcı nitelikte olmalıdır.
- Ulaşılmak isteneni nihai sonucu açık bir şekilde ifade etmelidir.
- Okulların stratejik planlarında yer alan amaç sayısının en az üç, en fazla yedi olması ve bu amaçların Eğitime Öğretime Erişim ve Katılım, Eğitim Öğretimde Kalite ve Kurumsal Kapasitenin Geliştirilmesi temalarının yönelik oluşturulması gerekir.

Yukarıda belirlenen özelliklere göre 3 tema altında 7 amacımız aşağıda listelenmiştir.

### **TEMA. Eğitim-Öğretime Erişim ve Katılım**

**Amaç 1** Öğrencilerin eğitim öğretime etkin katılımlarıyla donanımlı olarak bir üst öğrenime geçişi sağlanacaktır.

### **TEMA: Eğitim ve Öğretimde Kalite**

**Amaç 2** Öğrencilere medeniyetimizin ve insanlığın ortak değerleriyle çağın gereklerine uygun bilgi, beceri, tutum ve davranışlar kazandırılacaktır.

**Amaç 3** Öğrencilerin kaliteli eğitime erişimleri fırsat eşitliği temelinde artırılarak bilişsel, duyuşsal ve fiziksel olarak çok yönlü gelişimleri sağlanacak ve temel hayat becerilerini edinmiş öğrenciler yetiştirilecektir.

### **TEMA: Kurumsal Kapasite**

**Amaç 4** Eğitim ve öğretimin niteliğinin geliştirilmesini sağlanacaktır.

**Amaç 5** Eğitim ortamlarının fiziki imkânları geliştirilecektir.

**Amaç 6** Okulun eğitimin temel ilkeleri doğrultusunda niteliğini arttırmak amacıyla kurumsal kapasite geliştirilecektir.

**Amaç 7** Okulda sunulan rehberlik ve psikolojik danışma servislerinin hizmet kalitesinin artırılması.

**Amaç 8** Okulun amaçlarına ulaşmasını sağlayacak kurumsal imkan ve yetkinlikler verimli ve sürdürülebilir şekilde geliştirilecektir.

**Amaç 9** Okulun amaçlarına ulaşmasını sağlayacak kurumsal imkan ve yetkinlikler verimli ve sürdürülebilir şekilde geliştirilecektir.

**Amaç 10** Okulun amaçlarına ulaşmasını sağlayacak kurumsal imkan ve yetkinlikler verimli ve sürdürülebilir şekilde geliştirilecektir.

**Amaç 11** Okulun amaçlarına ulaşmasını sağlayacak kurumsal imkan ve yetkinlikler verimli ve sürdürülebilir şekilde geliştirilecektir.

## 4.2. Hedefler

Hedefler,

- Amaçların gerçekleştirilmesine yönelik öngörülen çıktı ve sonuçların tanımlanmış bir zamandilimiiçerisindenitellikvenicelikolarakifadesidir.
- Miktar ve zaman cinsinden ifade edilebilir olması gerekmektedir.
- Okulun misyon, vizyon, temel değerleri ve amaçlarıyla tutarlı olması gerekir.
- Durum analizinde ulaşılan tespitler ve ihtiyaçlarla uyumlu olmalıdır.
- Açık, anlaşılabilir, somut, ölçülebilir, sonuç odaklı zaman çerçevesi belirli bir şekilde oluşturulmaları gerekmektedir.
- Miktar ve zaman bağlamında ifade edilen hedefler en az bir, en fazla beş performans göstergesiyle birlikte sunulur.
- Uygulanabilir olması açısından her bir amaca yönelik en az iki, en fazla beş hedef belirlenmelidir.

Yukarıda belirlenen özelliklere göre 7 amaç altında yer alan 7 hedefimiz aşağıda listelenmiştir.

**Hedef 1.1** Önleyici çalışmalar yapılarak öğrenme kayıpları azaltılacaktır.

**Hedef 2.1** Öğrencilerin akademik başarılarıyla birlikte tasarım ve girişimcilik yönlerini artırmaya yönelik bütüncül çalışmalar yürütülecektir.

**Hedef 3.1** Öğrencilerin bilimsel, kültürel, sanatsal, sportif ve toplum hizmeti alanlarında ders dışı etkinliklere katılım oranı artırılacaktır

**Hedef 4.1** Kurum personelinin mesleki gelişimlerinin artırılması sağlanacaktır.

**Hedef 5.1** Okulların niteliğini arttıracak uygulamalara ve çalışmalara yer verilmesi sağlanacaktır.

**Hedef 6.1** Eğitim ve öğretimin sağlıklı ve güvenli bir ortamda gerçekleştirilmesi için okul sağlığı ve güvenliği geliştirilecektir.

**Hedef 7.1** Öğrencilerin bir bütün olarak gelişimlerini desteklemek ve gelişimlerini olumsuz yönde etkileyebilecek risk etmenlerini azaltmak, koruyucu etmenleri artırmak amacıyla çalışmalar yürütülecektir.

**Hedef 8.1** Okul yöneticilerinin ve öğretmenlerin mesleki gelişimleri güçlendirilecektir.

**Hedef 9.1** Okulun fiziki imkanlarının okulun ihtiyaç ve hedefleri doğrultusunda iyileştirilmesi sağlanacaktır.

**Hedef 10.1** İklim değişikliğinin olumsuz etkilerini azaltmak ve çevresel sürdürülebilirliği sağlamak için tasarruf tedbirleri kapsamında enerji verimliliği arttırılacaktır.

**Hedef 11.1** Döner sermaye(DÖSE) faaliyetleri arttırılacaktır.

### **4.3. Performans Göstergeleri**

Performans göstergeleri,

- Okulun hedeflerine ne kadar etkili bir şekilde ulaştığını gösteren ve performansının ölçülebilir ölçümlerdir.
- Bir faaliyetin hedeflerle karşılaştırıldığında gerçekleştirilip gerçekleştirilmediğini veya nasıl gerçekleştirildiğini ölçmeyi mümkün kılacak göstergelerdir.
- Bir faaliyetin ne kadar iyi çalıştığını gösterir.
- Genel performans hakkında veri sağlar.
- Okulun ne yaptığının genel resmine katkıda bulunur.
- İyileştirme ve geliştirme alanlarını belirlerler.
- Nereye müdahale edileceğini belirler.
- İlerlemeyi ölçer.

Yukarıda belirlenen özelliklere göre 6 amaç ve 7 hedef altında yer alan 31 performans göstergemiz aşağıda listelenmiştir

**PG 1.1.1** Bir eğitim ve öğretim yılında destekleme ve yetiştirme kurslarına kayıt yaptıran öğrenci oranı %25.

**PG 1.1.2** Destekleme ve yetiştirme kurslarına devam eden öğrencilerin katılım sağladığı derslerin not ortalaması %58

**PG 1.1.3** 20 gün ve üzeri özürsüz devamsızlık yapan öğrenci oranı %8

**PG 1.1.4** 20 gün ve üzeri özürlü devamsızlık yapan öğrenci oranı %9

**PG 2.1.1**Başarısızlıktan sınıf tekrarına kalan öğrenci sayısı%5

**PG 2.1.2** Öğrenci başına okunan kitap sayısı :7

**PG 2.1.3** Okulun katılım sağladığı ulusal ve uluslararası proje sayısı:2

**PG 2.1.4** Bir eğitim ve öğretim yılında yerel, ulusal ve uluslararası proje, yarışma vb. etkinliklere katılan öğrenci oranı (%)23

**PG 3.1.1** Okulda bir eğitim ve öğretim döneminde bilimsel, kültürel, sanatsal ve sportif alanlarda en az bir faaliyete katılan öğrenci oranı (%)11

**PG 3.1.2** Bir eğitim ve öğretim yılında en az iki sosyal sorumluluk ve toplum hizmeti çalışmalarına katılan öğrenci oranı (%)58

**PG 3.1.3** Bir eğitim ve öğretim yılında yerel, ulusal ve uluslararası proje, yarışma vb. etkinliklere katılan öğrenci oranı (%) 11

**PG 3.1.4** Eğitsel gezilere katılan öğrenci oranı %32

**PG 3.1.5** Okulda bir eğitim ve öğretim yılında akıl ve zeka oyunlarına katılan öğrenci oranı

**PG 4.1.1**Uzaktan ve yüz yüze hizmet içi eğitim alan yönetici ve öğretmen sayısı:58

**PG 4.1.2** Ulusal ve uluslararası projelere katılım sağlayan öğretmen sayısı :26

**PG 4.1.3e**Twinning Faaliyetleri kapsamında kalite etiketi alan öğretmen sayısı:0

**PG 4.1.4e**Twinning Faaliyetleri kapsamında yürütülen proje sayısı:0

**PG 4.1.5** Yüksek lisans eğitimini sürdüren/ tamamlayan öğretmen ve yönetici sayısı :9

**PG 4.1.6** Doktora eğitimini sürdüren/tamamlayan öğretmen ve yönetici sayısı:0

**PG 5.1.1** İyileştirilen fiziki mekân sayısı:2

**PG 6.1.1** Okulda yaşanan kaza sayısı:1

**PG 6.1.2** Bağımlılıkla mücadele ile ilgili konularda eğitim alan öğrenci ve öğretmen sayısı: Öğrenci:715 Öğretmen :61

**PG 6.1.3** Akran zorbalığı ve siber zorbalıkla ilgili konularda eğitim alan öğretmen, öğrenci ve veli sayısı: öğrenci: 713, veli:0 öğretmen: 60

**PG 6.1.4** Sağlıklı beslenme ve obezite ile ilgili konularda verilen eğitim alan öğrenci, öğretmen ve veli sayısı :695

**PG 6.1.5** Hijyen, gıda güvenliği, bulaşıcı hastalıklar ile ilgili konularda verilen eğitim alan

öğrenci, öğretmen ve personel sayısı:695

**PG 6.1.6** Sivil savunma eğitimlerine katılan öğrenci ve öğretmen sayısı: öğrenci :714  
öğretmen:58

**PG 6.1.7** Afet ve acil durum tatbikat sayısı:2

**PG 7.1.1** Sosyal duygusal gelişim alanına yönelik çalışma yapılan öğrenci oranı: %18

**PG 7.1.2** Akademik gelişim alanına yönelik çalışma yapılan öğrenci oranı:%69

**PG 7.1.3** Kariyer gelişim alanına yönelik çalışma yapılan öğrenci oranı:% 58

**PG8.1.1.** Hizmet içi eğitim alan yönetici ve öğretmen oranı (%)

**PG8.1.2.** İş başı eğitim alan atölye ve laboratuvar öğretmeni oranı (%)

**PG8.1.3.** Hizmet içi eğitim alan genel bilgi ve kültür dersleri öğretmeni oranı (%)

**PG8.1.4.** Hizmet içi eğitim alan atölye ve laboratuvar öğretmeni oranı (%)

**PG8.1.5.** Uzaktan hizmet içi eğitime katılan öğretmen oranı (%)

**PG9.1.1.** İyileştirilen fiziki mekân (derslik, spor salonu, kütüphane, pansiyon vb.) sayısı

**PG9.1.2.** Sektörle iş birliği içerisinde yenilenen atölye ve laboratuvar sayısı

**PG9.1.3.** Fiziksel mekanların temizlik ve hijyenine ilişkin memnuniyet oranı (%)

**PG9.1.4.** Altyapı ve donatım eksikliği bulunan fiziksel birim sayısı

**PG10.1.1.** Elektrik tüketimi miktarı (kw)

**PG10.1.2** Su tüketim miktarı (m3)

**PG10.1.3.** Doğalgaz/akaryakıt/kömür tüketim miktarı (m3/lt/kg)

**PG10.1.4.** Temiz ve sürdürülebilir enerji kaynaklarından sağlanan enerji miktarı (kw)

**PG11.1.1.** DÖSE çalışmasında bulunan alan sayısı

**PG11.1.2.** DÖSE çalışmalarından ortaya çıkan ürün çeşidi sayısı

**PG11.1.3.** DÖSE faaliyetinde yer alan öğrenci sayısı

**PG11.1.4.** DÖSE faaliyetinde yer alan öğretmen sayısı

## **4.4. Stratejilerin Belirlenmesi**

Stratejiler,

- Okulun hedeflerine nasıl ulaşılacağını gösteren kararlar bütünüdür.
- Stratejiler, hedeflere yönelik belirlenir.
- Bir hedef için alternatif stratejiler değerlendirilerek bunlar arasından en fazla beş tanesine planda yer verilir.
- Stratejiler oluşturulurken okul/kurumun kaynakları ve farklı alanlardaki yetkinliği



göz önünde bulundurulur.

- Stratejiler, hedeflerin hangi faaliyetlerle uygulamaya geçirileceğinin çerçevesini çizer.

Yukarıda belirlenen özelliklere göre 7 amaç ve 7 hedef altında yer alan 27 stratejimiz aşağıda listelenmiştir.

**S-1.1.1** Öğrencilerin genel derslerdeki kazanım eksiklikleri tespit edilerek destekleme ve yetiştirme kurslarıyla akademik yeterliklerinin artırılması sağlanacaktır.

**S-1.1.2** Dijital platformlar aracılığıyla öğrencilerin tamamlayıcı ve destekleyici eğitim almaları sağlanacaktır.

**S-1.1.3** DYK'lara yönelik ders içeriklerine katkı sağlayacak etkinlik, okuma vb aktivitelerin zenginleştirilmesi sağlanacaktır.

**S-1.1.4** DYK içerikleri öğrencinin hazır bulunuşluk seviyesi dikkate alınarak hazırlanacaktır.

**S-1.1.5** Öğrencilerin devamsızlık nedenleri tespit edilerek devamsızlığa neden olan etmenler giderilecektir

**S-2.1.1** Öğrencilerin kazanım eksiklikleri tespit edilerek destekleme ve yetiştirme kurslarıyla akademik yeterliklerinin artırılması sağlanacaktır.

**S-2.1.2** Öğrencilerin kompozisyon, resim, şiir vb. yarışmalara katılımları teşvik edilecek, okul içerisinde yapılan yarışmalarda öğrencilerin ödüllendirilmesi sağlanacaktır.

**S-2.1.3** Okul Kütüphanesi zenginleştirilecek, öğrencilerin kitap okumasını teşvik edecek etkinlikler düzenlenecektir.

**S-2.1.4** Öğrencilerin yerel, ulusal ve uluslararası proje ve yarışmalara katılmaları teşvik edilecektir.

**S-3.1.1** Her bir öğrencinin bir kulüp faaliyetinde aktif olarak yer alması sağlanarak kulüp faaliyetlerinin etkinliği artırılacaktır.

**S-3.1.2** Okul bünyesinde etkinlik ve yarışmalar düzenlenecektir.

**S-3.1.3** Öğrencilerin akıl ve zeka oyunları ve robotik ve kodlama etkinlikleriyle vakit geçirmelerini sağlayacak etkinlik , yarışma ya da organizasyonlar düzenlenecektir.

**S-3.1.4** Öğrencilerin yerel, ulusal ve uluslararası proje ve yarışmalara katılmaları teşvik edilecektir.

**S-3.1.5** E-okul sisteminde bulunan sosyal etkinlik modülünde gerçekleştirilen etkinlikler işlenecektir.

**S-4.1.1** Okul yöneticilerinin ve öğretmenlerin mesleki gelişim ihtiyaçları tespit edilerek bu ihtiyaçları gidermeye yönelik bir mesleki gelişim planı hazırlanacaktır.

**S-4.1.2** Bakanlık, diğer kurum ve kuruluşlarla yapılan iş birlikleri kapsamında yardımcı personelin görev alanı ile ilgili iş başı eğitim almaları sağlanacaktır.

**S-4.1.3** Okul öğretmenlerinin alanlarında mesleki gelişimlerini ve öğretmenlik yeterliklerini geliştirmek için mahalli ve merkezi düzeyde eğitim almaları sağlanacaktır.

**S-4.1.4** Okul yöneticilerinin ve öğretmenlerin dijital platformlar aracılığıyla verilen eğitimlere katılmaları teşvik edilecektir.

**S-4.1.5** Okul personelinin motivasyon, iş doyumunu ve kurumsal bağlılık düzeylerini artıracak çalışmalar yapılacaktır.

**S-5.1.1** Fiziki mekânların (derslikler, kütüphaneler, atölyeler vb.) iyileştirilmesi için kamu idareleri, belediyeler ve işverenlerle iş birlikleri yapılacaktır.

**S-6.1.1** Eğitim ortamları iş sağlığı ve güvenliği yönergesine uygun hâle getirilecektir.

**S-6.1.2** Öğrenci, öğretmen ve velilerde farkındalık oluşturmak için bağımlılıkla mücadele, akran zorbalığı, siber zorbalık, sağlıklı beslenme ve obezite, hijyen, bulaşıcı hastalıklar ve gıda güvenliği gibi konularda alan uzmanları ile iş birliğinde eğitimler düzenlenecektir.

**S-6.1.3** Doğa, insan ve teknoloji kaynaklı (deprem, sel, heyelan, yangın, çığ ve salgın hastalıklar vd.) afetlere karşı gerekli tedbirlerin alınması için çalışmalar yapılacaktır.

**S-6.1.4** Okulun afet ve acil durum eylem planının güncel tutulması sağlanacaktır.

**S-6.1.5** Afet ve acil durum tatbikatları düzenlenecektir.

**S-7.1.1** Rehberlik ihtiyacı belirleme anketi sonuçlarından yararlanarak gelişim alanlarına yönelik öğrencilerle yürütülecek çalışmalar belirlenecektir.

**S-7.1.2** Belirlenen çalışmalar okul rehberlik ve psikolojik danışma programı kapsamında uygulanacaktır.

**S-8.1** Okul yöneticilerinin ve öğretmenlerin mesleki gelişim ihtiyaçları tespit edilerek, bu ihtiyaçları gidermeye yönelik bir mesleki gelişim planı hazırlanacaktır.

**S-8.2** Sektörle yapılan iş birlikleri kapsamında atölye ve laboratuvar öğretmenlerinin iş başı eğitim almaları sağlanacaktır.

**S-8.3** Kültür öğretmenlerinin alanlarında mesleki gelişimlerini ve öğretmenlik yeterliklerini geliştirmek için yerel ve merkezi düzeyde eğitim almaları sağlanacaktır.

**S-8.4** Atölye ve laboratuvar öğretmenlerinin alanlarında mesleki gelişimlerini ve öğretmenlik yeterliklerini geliştirmek için yerel ve merkezi düzeyde eğitim almaları sağlanacaktır.

**S-8.5** Okul yöneticilerinin ve öğretmenlerin uzaktan hizmet içi eğitimlere katılmaları teşvik edilecektir.

**S-8.6** Okul personelinin motivasyon, iş doyumunu ve kurumsal bağlılık düzeylerini artıracak çalışmalar yapılacaktır.

**S-9.1** Okulun fiziki mekânlarının durum tespiti yapılacak ve iyileştirilmesi için önceliklendirilmiş bir plan doğrultusunda çalışmalar yapılacaktır.

**S-9.2** Fiziki mekânların iyileştirilmesi için kamu idareleri, belediyeler ve işverenlerle iş birlikleri yapılacaktır.

**S-9.3** Atölye ve laboratuvarların iyileştirilmesi için sektör ile iş birlikleri yapılacaktır.

**S-9.4** Bilişim altyapısını güçlendirmek amacıyla sektörle iş birlikleri yapılacaktır.

**S-9.5** Temizlik ve hijyen memnuniyet düzeyi belirlemek için anketler uygulanarak yapılacak değerlendirmeler sonucunda gerekli tedbirler alınacaktır.

**S-10.1** Okul elektrik, su ve yakıt tüketimi miktar ve tutar olarak izlenerek tüketimi artıran unsurlar araştırılacak ve verimliliği artıracak tedbirler alınacaktır.

**S-10.2** Tasarruf tedbirleri kapsamında enerji verimliliği ile ilgili farkındalık çalışmaları yapılacaktır.

**S-10.3** Enerji tasarrufunun sağlanması için atölye ve laboratuvarlarda tedbir alınmasına yönelik çalışmalar yapılacaktır.

**S-10.4** Enerji tasarrufuna yönelik proje geliştirilecektir.

**S-10.5** Temiz ve sürdürülebilir enerji kaynaklarından daha fazla yararlanmak için çalışmalar yapılacaktır.

**S-11.1** DÖSE üretilen ürünlerin çeşitlendirilmesi sağlanacaktır.

**S-11.2** Okulda bulunan uygun alanlarda DÖSE faaliyetlerinin yapılması sağlanacaktır.

**S-11.3** DÖSE faaliyetlerinin yürütülmesinde sektörle iş birlikleri sağlanacaktır.

**Tablo31.Amaç, Hedef, Gösterge ve Stratejilere İlişkin Kartlar**

<b>Amaç1</b>	Öğrencilerin eğitim öğretime etkin katılımlarıyla donanımlı olarak bir üst öğrenime geçişi sağlanacaktır.
<b>Hedef1.1</b>	Öğrenme kayıpları önleyici çalışmalar yapılarak azaltılacaktır.

Performans Göstergeleri	Hedef Etkisi (%)	Plan Dönemi Başlangıç Değeri	2024	2025	2026	2027	2028	İzleme Sıklığı	Rapor Sıklığı
<b>PG 1.1.1</b> Bir eğitim ve öğretim yılında destekleme ve yetiştirme kurslarına kayıt yaptıran öğrenci oranı (%)	30	25	26	27	28	29	30	6 Ay	6 Ay
<b>PG 1.1.2</b> Destekleme ve yetiştirme kurslarına devam eden öğrencilerin katılım sağladığı derslerin not ortalaması	30	58	60	62	64	68	70	6 Ay	6 Ay
<b>PG 1.1.3</b> 20 gün ve üzeri özürsüz devamsızlık yapan öğrenci oranı (%)	20	8	7	6	5	4	3	6 Ay	6 Ay
<b>PG 1.1.4</b> 20 gün ve üzeri özürlü devamsızlık yapan öğrenci oranı (%)	20	9	8	7	6	5	4	6 Ay	6 Ay
<b>Koordinatör Birim</b>	Okul İdaresi								

<b>İş birliği Yapılacak Birimler</b>	İlçe MEM, Rehberlik Servisi, Okul Aile Birliği, Veliler
<b>Riskler</b>	<ul style="list-style-type: none"> <li>Aileleri gelişim temelli değerlendirme anlayışından uzaklaştıran kademeler arası geçişlerde uygulanan sınav yöntemlerinin devam ettirilmesi</li> <li>Öğrencilerin okula devamının sağlanması hususunda okul-aile iş birliğinin yetersiz kalması</li> <li>Öğrenme kayıplarının telafi edilmesi amacıyla düzenlenen mekanizmaların yetersiz kalması</li> </ul>
<b>Stratejiler</b>	<p><b>S- 1.1.1</b> Öğrencilerin genel derslerdeki kazanım eksiklikleri tespit edilerek destekleme ve yetiştirme kurslarıyla akademik yeterliklerinin artırılması sağlanacaktır.</p> <p><b>S- 1.1.2</b> Dijital platformlar aracılığıyla öğrencilerin tamamlayıcı ve destekleyici eğitim almaları sağlanacaktır.</p> <p><b>S- 1.1.3</b> DYK'lara yönelik ders içeriklerine katkı sağlayacak etkinlik, okuma vb aktivitelerin zenginleştirilmesi sağlanacaktır.</p> <p><b>S- 1.1.4</b> DYK içerikleri öğrencinin hazır bulunuşluk seviyesi dikkate alınarak hazırlanacaktır.</p> <p><b>S- 1.1.5</b> Öğrencilerin devamsızlık nedenleri tespit edilerek devamsızlığa neden olan etmenler giderilecektir</p>
<b>Maliyet Tahmini</b>	0
<b>Tespitler</b>	<ul style="list-style-type: none"> <li>Destekleme ve Yetiştirme Kursları'nda devamsızlık oranının ve kapanan kurs sayısının fazla olması</li> <li>Öğrenme kayıplarını önlemeye yönelik mekanizmaların yetersiz kalması</li> </ul>
<b>İhtiyaçlar</b>	<ul style="list-style-type: none"> <li>Devamsızlığın önlenmesi ve öğrenme kayıplarının giderilmesi için rehberlik sisteminin geliştirilmesi</li> <li>Öğrenciler üzerinde sınav baskısı oluşturmayacak bir geçiş sistemi</li> <li>Öğrenme kayıplarını telafi edecek güçlü mekanizmalara ihtiyaç duyulması</li> </ul>

<b>Amaç2</b>	Öğrencilere medeniyetimizin ve insanlığın ortak değerleriyle çağın gereklerine uygun bilgi, beceri, tutum ve davranışlar kazandırılacaktır.
<b>Hedef2.1</b>	Öğrencilerin akademik başarılarıyla birlikte tasarım ve girişimcilik yönlerini artırmaya yönelik bütüncül çalışmalar yürütülecektir.

Performans Göstergeleri	Hedef Etkisi (%)	Plan Dönemi Başlangıç Değeri	2024	2025	2026	2027	2028	İzleme Sıklığı	Rapor Sıklığı
<b>PG 2.1.1</b> Başarısızlıktan sınıf tekrarına kalan öğrenci oranı(%)	12	5	4,5	4	3,5	3	2,5	6 Ay	6 Ay
<b>PG 2.1.2</b> Sosyal faaliyetlere katılım oranı(%)	12	30	35	40	45	50	55	6 Ay	6 Ay
<b>PG 2.1.3</b> Eğitsel Kulüp Faaliyetleri (sayı)	12	18	20	25	30	35	40	6 Ay	6 Ay
<b>PG 2.1.4</b> Okulun katılım sağladığı ulusal ve uluslararası proje sayısı	12	2	4	5	6	7	8	6 Ay	6 Ay
<b>Koordinatör Birim</b>	Okul İdaresi								
<b>İş birliği Yapılacak Birimler</b>	İlçe MEM, Rehberlik Servisi, Zümre Başkanları								
<b>Riskler</b>	<ul style="list-style-type: none"> <li>Öğrencilerin akademik hedeflerinin olmaması</li> <li>Kitap okuma ilgili örnek teşkil edecek velilerin yetersiz olması</li> <li>Öğrenciler tarafından sosyal faaliyetlerin önemsenmemesi ve isteksiz oluşları</li> <li>Yerel, ulusal ve uluslararası proje, yarışma vb. bazı etkinliklere maddi desteğin</li> </ul>								

	olmaması veya yeterli olmaması
<b>Stratejiler</b>	<p><b>S-2.1.1</b> Öğrencilerin kazanım eksiklikleri tespit edilerek destekleme ve yetiştirme kurslarıyla akademik yeterliklerinin artırılması sağlanacaktır.</p> <p><b>S-2.1.2</b> Öğrencilerin kompozisyon, resim, şiir vb. yarışmalara katılımları teşvik edilecek, okul içerisinde yapılan yarışmalarda öğrencilerin ödüllendirilmesi sağlanacaktır.</p> <p><b>S-2.1.3</b> Okul kütüphanesi zenginleştirilecek, öğrencilerin kitap okumasını teşvik edecek etkinlikler düzenlenecektir.</p> <p><b>S-2.1.4</b> Öğrencilerin yerel, ulusal ve uluslararası proje ve yarışmalara katılımları teşvik edilecektir.</p>
<b>Maliyet Tahmini</b>	375.000
<b>Tespitler</b>	<ul style="list-style-type: none"> <li>• Öğrencilerin önceki öğrenmelerinde eksiklikler olması sebebiyle yeni öğrenmeleri zorlaşmaktadır. Önceki öğrenmelerinin tamamlanması için yeterli zaman ve öğrenci istekliliği bulunmamaktadır.,</li> </ul>
<b>İhtiyaçlar</b>	<ul style="list-style-type: none"> <li>• Yabancı dil, Matematik, Türk Dili ve Edebiyatı eğitimine yönelik dijital içeriklerin ve platformların geliştirilmesi</li> <li>• Uluslararası hareketlilik programlarına yönelik farkındalığın artırılması</li> </ul>

<b>Amaç3</b>	Öğrencilerin kaliteli eğitime erişimleri fırsat eşitliği temelinde artırılarak bilişsel, duyuşsal ve fiziksel olarak çok yönlü gelişimleri sağlanacak ve temel hayat becerilerini edinmiş öğrenciler yetiştirilecektir.
<b>Hedef3.1</b>	Öğrencilerin bilimsel, kültürel, sanatsal, sportif ve toplum hizmeti alanlarında ders dışı etkinliklere katılım oranı artırılabacaktır

PerformansGöstergeleri	Hedef Etkisi (%)	Plan Dönemi Başlangıç Değeri	2024	2025	2026	2027	2028	İzleme Sıklığı	Rapor Sıklığı
<b>PG 3.1.1</b> Okulda bir eğitim ve öğretim döneminde bilimsel, kültürel, sanatsal ve sportif alanlarda en az bir faaliyete katılan öğrenci oranı (%)	20	11	15	20	25	30	35	6 Ay	6 Ay
<b>PG 3.1.2</b> Bir eğitim ve öğretim yılında en az iki sosyal sorumluluk ve toplum hizmeti çalışmalarına katılan öğrenci oranı (%)	20	58	60	62	64	68	70	6 Ay	6 Ay
<b>PG 3.1.3</b> Bir eğitim ve öğretim yılında yerel, ulusal ve uluslararası proje, yarışma vb. etkinliklere katılan öğrenci oranı (%)	20	11	12	13	14	15	16	6 Ay	6 Ay
<b>PG 3.1.4</b> Okulda eğitsel gezilere katılan öğrenci oranı	20	32	35	38	40	42	45	6 Ay	6 Ay
<b>PG 3.1.5</b> Okulda bir eğitim ve öğretim yılında akıl ve zeka oyunlarına katılan öğrenci oranı	20	14	16	18	20	22	24	6 Ay	6 Ay
<b>Koordinatör Birim</b>	Okul İdaresi								
<b>İş birliği Yapılacak Birimler</b>	İlçe MEM, Öğretmenler, Okul Aile Birliği								
<b>Riskler</b>	<ul style="list-style-type: none"> <li>• Öğrencilerin ve velilerin bilimsel, kültürel, sanatsal ve sportif faaliyetlere ilişkin farkındalık düzeyinin çeşitlilik göstermesi</li> <li>• Özellikle uluslararası proje, yarışma vb. etkinliklerde yeterli çeşitlilik olmaması</li> <li>• Geleneksel çocuk oyunlarına yönelik olarak düzenlenecek olan alanların yetersiz olması.</li> </ul>								

<b>Stratejiler</b>	<p><b>S-3.1.1</b> Her bir öğrencinin bir kulüp faaliyetinde aktif olarak yer alması sağlanarak kulüp faaliyetlerinin etkinliği artırılacaktır.</p> <p><b>S-3.1.2</b> Okul bünyesinde etkinlik ve yarışmalar düzenlenecektir.</p> <p><b>S-3.1.3</b> Okul bahçeleri çocukların geleneksel oyunlarla vakit geçirmelerini sağlayacak ve gelişimlerini destekleyecek şekilde etkin olarak kullanılacaktır</p> <p><b>S-3.1.4</b> Öğrencilerin yerel, ulusal ve uluslararası proje ve yarışmalara katılmaları teşvik edilecektir.</p> <p><b>S-3.1.5</b> E-okul sisteminde bulunan sosyal etkinlik modülünde gerçekleştirilen etkinlikler işlenecektir.</p>
<b>Maliyet Tahmini</b>	<b>500.000 TL</b>
<b>Tespitler</b>	<ul style="list-style-type: none"> <li>• Öğrencilerin bilimsel, kültürel, sanatsal ve sportif faaliyetlere katılımının düşük olması</li> <li>• Öğretmenlerin ulusal ve uluslararası proje, yarışma vb. etkinliklerin başvuru süreçleri ile ilgili yeterli önbilgiye sahip olmaması</li> <li>• Ulusal ve uluslararası proje, yarışma vb. etkinliklerin başvuru ve yönetim süreçleri ile ilgili personellerin isteksizliği.</li> </ul>
<b>İhtiyaçlar</b>	<ul style="list-style-type: none"> <li>• Veli ve öğretmenlere yönelik olarak öğrencilerin bilimsel, kültürel, sanatsal ve sportif faaliyetlere katılması yönünde farkındalık çalışmaları yürütülmesi</li> <li>• Ulusal ve uluslararası proje, yarışma vb. etkinlikler ile ilgili öğretmen ve yönetici eğitimlerinin yapılması.</li> </ul>

<b>Amaç4</b>	Eğitim ve öğretimin niteliğinin geliştirilmesini sağlanacaktır.
<b>Hedef 4.1</b>	Kurum personelinin mesleki gelişimlerinin artırılması sağlanacaktır.

Performans Göstergeleri	Hedef Etkisi (%)	Plan Dönemi Başlangıç Değeri	2024	2025	2026	2027	2028	İzleme Sıklığı	Rapor Sıklığı
<b>PG 4.1.1</b> Uzaktan ve Yüz yüze hizmet içi eğitim alan yönetici ve öğretmen sayısı	20	58	60	60	60	60	60	6 Ay	6 Ay
<b>PG 4.1.2</b> Ulusal ve uluslararası projelere katılım sağlayan öğretmen sayısı	10	26	28	30	32	34	36	6 Ay	6 Ay
<b>PG 4.1.3e</b> Twinning Faaliyetleri kapsamında kalite etiketi alan öğretmen sayısı	10	0	1	2	3	4	5	6 Ay	6 Ay
<b>PG 4.1.4e</b> Twinning Faaliyetleri kapsamında yürütülen proje sayısı	10	0	1	4	6	8	10	6 Ay	6 Ay
<b>PG 4.1.5</b> Yüksek lisans eğitimini sürdüren/ tamamlayan öğretmen ve yönetici sayısı	20	9	9	9	10	10	11	6 Ay	6 Ay
<b>PG 4.1.6</b> Doktora eğitimini sürdüren/tamamlayan öğretmen ve yönetici sayısı	10	0	0	0	0	0	0	6 Ay	6 Ay
<b>Koordinatör Birim</b>	Okul İdaresi								
<b>İş birliği Yapılacak Birimler</b>	İlçe MEM, Zümre Başkanları								
<b>Riskler</b>	<ul style="list-style-type: none"> <li>• YÖK ve üniversiteler ile yeterli düzeyde iş birliği imkânı sağlanamaması</li> <li>• Politika değişiklikleri yaşanması</li> <li>• Değişen teknolojik gelişmelere karşı uyum</li> </ul>								

<b>Stratejiler</b>	<p><b>S-4.1.1</b> Okul yöneticilerinin ve öğretmenlerin mesleki gelişim ihtiyaçları tespit edilerek bu ihtiyaçları gidermeye yönelik bir mesleki gelişim planı hazırlanacaktır.</p> <p><b>S-4.1.2</b> Bakanlık, diğer kurum ve kuruluşlarla yapılan iş birlikleri kapsamında yardımcı personelin görev alanı ile ilgili iş başı eğitim almaları sağlanacaktır.</p> <p><b>S-4.1.3</b> Okul öğretmenlerinin alanlarında mesleki gelişimlerini ve öğretmenlik yeterliklerini geliştirmek için mahalli ve merkezi düzeyde eğitim almaları sağlanacaktır.</p> <p><b>S-4.1.4</b> Okul yöneticilerinin ve öğretmenlerin dijital platformlar aracılığıyla verilen eğitimlere katılmaları teşvik edilecektir.</p> <p><b>S-4.1.5</b> Okul personelinin motivasyon, iş doyumunu ve kurumsal bağlılık düzeylerini artıracak çalışmalar yapılacaktır.</p>
<b>Maliyet Tahmini</b>	750.000 TL
<b>Tespitler</b>	<ul style="list-style-type: none"> <li>• Yönetici ve öğretmenlerin mesleki gelişim eğitimlerinde üniversiteler ile yeterli düzeyde işbirliği imkanı sağlanamaması</li> <li>• Öğretmen ve yöneticilere verilen mesleki gelişim eğitimlerinin nitelik ve niceliğinin geliştirilmeye açık olması</li> <li>• Öğretmenlerin talep ettikleri düzeyde eğitim alamaması</li> <li>• Öğretmenlerin mesleki gelişim ihtiyaç ve önceliklerini belirlemede okulların ihtiyaçlarının yeterli düzeyde dikkate alınmaması</li> <li>• Pedagojik formasyon eğitimlerinin, öğretmenleri yeterli düzeyde mesleğe hazırlayamaması</li> </ul>
<b>İhtiyaçlar</b>	<ul style="list-style-type: none"> <li>• İhtiyaç duyulan alanlarda öğretmen ve yöneticilere üniversiteler aracılığıyla mesleki gelişim eğitimlerinin verilmesi</li> <li>• Mesleki gelişimde, yerel ihtiyaçlara duyarlı ve okul bağlamıyla uyumlu yeni yaklaşımlar olarak tanımlanan mesleki gelişim toplulukları, okul temelli mesleki gelişim ve öğretmen yönetici hareketlilik programlarının yaygınlaştırılması ve öğretmenlerin bu faaliyetlere erişilebilirliğinin artırılması</li> <li>• Pedagojik formasyona ilişkin eğitimlerin adayların uygulama becerilerini önceleyecek biçimde yeniden ele alınması</li> </ul>

<b>Amaç5</b>	Eğitim ortamlarının fiziki imkânları geliştirilecektir.
<b>Hedef5.1</b>	Ortaöğretimde okulların niteliğini arttıracak uygulamalara ve çalışmalara yer verilmesi sağlanacaktır.

Performans Göstergeleri	Hedef Etkisi (%)	Plan Dönemi Başlangıç Değeri	2024	2025	2026	2027	2028	İzleme Sıklığı	Rapor Sıklığı
PG 5.1.1 İyileştirilen fiziki mekân sayısı	100	0	1	1	2	2	3	6 Ay	6 Ay
<b>Koordinatör Birim</b>	Okul İdaresi								
<b>İş birliği Yapılacak Birimler</b>	İlçe MEM, Okul Aile Birliği, Hayırseverler, Belediye								
<b>Riskler</b>	<ul style="list-style-type: none"> <li>• Maliyetlerdeki öngörülemeyen artışlar</li> <li>• Doğa kaynaklı afetler</li> <li>• Tasarruf önceliklerindeki değişiklikler</li> </ul>								

<b>Stratejiler</b>	<b>S-5.1.1</b> Fiziki mekânların (derslikler, spor salonu, kütüphaneler, atölyeler vb.) iyileştirilmesi için kamu idareleri, belediyeler ve işverenlerle iş birlikleri yapılacaktır.
<b>Maliyet Tahmini</b>	500.000 TL
<b>Tespitler</b>	• Var olan eğitim binasının fiziksel imkânlarının yetersiz olması
<b>İhtiyaçlar</b>	• Eğitim binasının niteliğinin artırılması için fiziksel imkânlarının iyileştirilmesi

<b>Amaç6</b>	Okulun eğitimin temel ilkeleri doğrultusunda niteliğini arttırmak amacıyla kurumsal kapasite geliştirilecektir.
<b>Hedef6.1</b>	Eğitim ve öğretimin sağlıklı ve güvenli bir ortamda gerçekleştirilmesi için okul sağlığı ve güvenliği geliştirilecektir.

PerformansGöstergeleri	Hedefe Etkisi (%)	Plan Dönemi Başlangıç Değeri	2024	2025	2026	2027	2028	İzleme Sıklığı	Rapor Sıklığı
<b>PG 6.1.1</b> Okulda yaşanan kaza sayısı	20	1	1	1	1	1	0	6 Ay	6 Ay
<b>PG 6.1.2</b> Bağımlılıkla mücadele ile ilgili konularda eğitim alan öğrenci ve öğretmen sayısı	10	713	Öğretmen ve öğrencilerin tümü	Öğretmen ve öğrencilerin tümü	Öğretmen ve öğrencilerin tümü	Öğretmen ve öğrencilerin tümü	Öğretmen ve öğrencilerin tümü	6 Ay	6 Ay
<b>PG 6.1.3</b> Akran zorbalığı ve siber zorbalıkla ilgili konularda eğitim alan öğretmen, öğrenci ve veli sayısı	20	696	Tüm öğrenciler ve veliler	Tüm öğrenciler ve veliler	Tüm öğrenciler ve veliler	Tüm öğrenciler ve veliler	Tüm öğrenciler ve veliler	6 Ay	6 Ay
<b>PG 6.1.4</b> Sağlıklı beslenme ve obezite ile ilgili konularda verilen eğitim alan öğrenci, öğretmen ve veli sayısı	10	711	Tüm öğrenciler ve veliler	Tüm öğrenciler ve veliler	Tüm öğrenciler ve veliler	Tüm öğrenciler ve veliler	Tüm öğrenciler ve veliler	6 Ay	6 Ay
<b>PG 6.1.5</b> Hijyen, gıda güvenliği, bulaşıcı hastalıklar ile ilgili konularda verilen eğitim alan öğrenci, öğretmen ve personel sayısı	20	695	Tüm öğrenciler ve veliler	Tüm öğrenciler ve veliler	Tüm öğrenciler ve veliler	Tüm öğrenciler ve veliler	Tüm öğrenciler ve veliler	6 Ay	6 Ay
<b>PG 6.1.6</b> Sivil savunma eğitimlerine katılan öğrenci ve öğretmen sayısı	10	672	Tüm öğrenci ve öğretmenler	Tüm öğrenci ve öğretmenler	Tüm öğrenci ve öğretmenler	Tüm öğrenci ve öğretmenler	Tüm öğrenci ve öğretmenler	6 Ay	6 Ay
<b>PG 6.1.7</b> Afet ve acil durum tatbikat sayısı	10	2	3	4	4	4	4	6 Ay	6 Ay
<b>Koordinatör Birim</b>	Okul İdaresi								
<b>İş birliği Yapılacak Birimler</b>	İlçe MEM, Okul Aile Birliği, Öğretmenler, İlçe Belediye İtfaiye Amirliği, İlçe Sağlık Müdürlüğü								
<b>Riskler</b>	<ul style="list-style-type: none"> <li>• Sunulacak eğitimler için paydaşların yeterli zaman ayıramaması</li> <li>• İlgili paydaşlara sunulacak eğitimler için alanında uzman personellere ulaşamaması</li> <li>• Eğitim içerikleri ve materyallerin üretilmesinde maliyetlerin sürekli artması</li> </ul>								
<b>Stratejiler</b>	<p><b>S-6.1.1</b> Eğitim ortamları iş sağlığı ve güvenliği yönergesine uygun hâle getirilecektir.</p> <p><b>S-6.1.2</b> Öğrenci, öğretmen ve velilerde farkındalık oluşturmak için bağımlılıkla mücadele, akran zorbalığı, siber zorbalık, sağlıklı beslenme ve obezite, hijyen, bulaşıcı hastalıklar ve gıda güvenliği gibi konularda alan</p>								



	uzmanları ile iş birliğinde eğitimler düzenlenecektir. <b>S-6.1.3</b> Doğa, insan ve teknoloji kaynaklı (deprem, sel, heyelan, yangın, çığ ve salgın hastalıklar vd.) afetlere karşı gerekli tedbirlerin alınması için çalışmalar yapılacaktır. <b>S-6.1.4</b> Okulun afet ve acil durum eylem planının güncel tutulması sağlanacaktır. <b>S-6.1.5</b> Afet ve acil durum tatbikatları düzenlenecektir.
<b>Maliyet Tahmini</b>	<b>750.000 TL</b>
<b>Tespitler</b>	<ul style="list-style-type: none"> <li>Gelişen şartlar ve ortaya çıkan ihtiyaçlar doğrultusunda öğretmenlerin rehberlik hizmetlerikonusunda eksikliklerinin olması</li> <li>Dijital içeriklerin yeterli düzeyde olmaması</li> <li>Bağımlılıkla mücadele programlarını uygulama yetkinliği olan rehber öğretmen sayısının yetersizliği</li> </ul>
<b>İhtiyaçlar</b>	<ul style="list-style-type: none"> <li>Rehberlik hizmetlerinin sunumuna yönelik dijital içeriklerin hazırlanması</li> <li>Rehber öğretmenlere yönelik hizmet içi eğitimlerin düzenlenmesi</li> <li>Rehber öğretmenlerin bağımlılıkla mücadele programlarını konusunda eğitim alması</li> </ul>

<b>Amaç7</b>	Okulda sunulan rehberlik ve psikolojik danışma servislerinin hizmet kalitesinin artırılması.
<b>Hedef7.1</b>	Öğrencilerin bir bütün olarak gelişimlerini desteklemek ve gelişimlerini olumsuz yönde etkileyebilecek risk etmenlerini azaltmak, koruyucu etmenleri artırmak amacıyla çalışmalar yürütülecektir.

Performans Göstergeleri	Hedef Etkisi (%)	Plan Dönemi Başlangıç Değeri	2024	2025	2026	2027	2028	İzleme Sıklığı	Rapor Sıklığı
<b>PG 7.1.1</b> Sosyal duygusal gelişim alanına yönelik çalışma yapılan öğrenci oranı	100	18	30	35	40	45	50	6 Ay	6 Ay
<b>PG 7.1.2.</b> Akademik gelişim alanına yönelik çalışma yapılan öğrenci oranı	100	69	69	70	71	72	73	6 Ay	6 Ay
<b>PG 7.1.3</b> Bireysel psikolojik danışma yapılan öğrenci oranı	100	83	87	88	89	90	90	6 Ay	6 Ay
<b>PG 7.1.4</b> Psikososyal müdahale kapsamında çalışma yapılan öğrenci oranı	100	17	15	14	13	12	11	6 Ay	6 Ay
<b>Koordinatör Birim</b>	Okul İdaresi								
<b>İş birliği Yapılacak Birimler</b>	İlçe MEM, Okul Aile Birliği, Hayırseverler, Belediye								
<b>Riskler</b>	•								
<b>Stratejiler</b>									
<b>Maliyet Tahmini</b>	<b>450.000 TL</b>								
<b>Tespitler</b>	<ul style="list-style-type: none"> <li>Düzenli ders çalışmama, dikkat bozukluğu ve ilgisizlik gibi problemleri olan öğrencilerimizin okula ve çevreye uyumunun sağlanması ile ilgili olarak rehberlik çalışmalarının düzenli olarak yapılması öğrenciyle, aileyle, öğretmenlerle, vb. birebir görüşmeler yapılarak aksaklığı giderici tedbirlerin hep birlikte uygulamaya konulması gerekmektedir.</li> </ul>								
<b>İhtiyaçlar</b>	<ul style="list-style-type: none"> <li>Öğrencilerle birlikte öğrenci okul kurallarını oluşturmak</li> <li>Ortaöğretim Kurumları Yönetmeliğinin Disiplin ve Ödülle ilgili maddelerini sınıflara asmak</li> <li>Davranış bozukluğu gösteren öğrencilerle bireysel ve grupta görüşmeler</li> </ul>								

	<ul style="list-style-type: none"> <li>yapmak</li> <li>Olumlu davranış sergileyen ve derslerinde yüksek performans sağlayan öğrencilerin her yıl ödüllendirilmesini sağlamak</li> </ul>
--	---

<b>Amaç8</b>	Okulun amaçlarına ulaşmasını sağlayacak kurumsal imkân ve yetkinlikler verimli ve sürdürülebilir bir şekilde geliştirilecektir.								
<b>Hedef 8</b>	Okul yöneticilerinin ve öğretmenlerin mesleki gelişimleri güçlendirilecektir.								
Performans Göstergeleri	Hedefe Etkisi (%)	Plan Dönemi Başlangıç Değeri	2024	2025	2026	2027	2028	İzleme Sıklığı	Rapor Sıklığı
PG 8.1 Hizmet içi eğitim alan yönetici ve öğretmen oranı (%)	100	18	30	35	40	45	50	6 Ay	6 Ay
PG8.2 Uzaktan hizmet içi eğitime katılan öğretmen oranı (%)	100	20	22	25	28	30	32	6 Ay	6 Ay
PG8.3 İş başı eğitim alan atölye ve laboratuvar öğretmeni oranı (%)	100	69	69	70	71	72	73	6 Ay	6 Ay
PG8.4 Hizmet içi eğitim alan genel bilgi ve kültür dersleri öğretmeni oranı (%)	100	83	87	88	89	90	90	6 Ay	6 Ay
PG8.5 Hizmet içi eğitim alan atölye ve laboratuvar öğretmeni oranı (%)	100	70	75	80	85	90	95	6 Ay	6 Ay
<b>Koordinatör Birim</b>	Okul İdaresi								
<b>İş birliği Yapılacak Birimler</b>	İlçe MEM, Okul Aile Birliği, Hayırseverler, Belediye								
<b>Riskler</b>	•								
<b>Stratejiler</b>	<p>S8.1 Okul yöneticilerinin ve öğretmenlerin mesleki gelişim ihtiyaçları tespit edilerek, bu ihtiyaçları gidermeye yönelik bir mesleki gelişim planı hazırlanacaktır.</p> <p>S8.2 Sektörle yapılan iş birlikleri kapsamında atölye ve laboratuvar öğretmenlerinin iş başı eğitim almaları sağlanacaktır.</p> <p>S8.3. Kültür öğretmenlerinin alanlarında mesleki gelişimlerini ve öğretmenlik yeterliklerini geliştirmek için yerel ve merkezi düzeyde eğitim almaları sağlanacaktır.</p> <p>S8.4. Atölye ve laboratuvar öğretmenlerinin alanlarında mesleki gelişimlerini ve öğretmenlik yeterliklerini geliştirmek için yerel ve merkezi düzeyde eğitim almaları sağlanacaktır.</p>								

	S8.5. Okul yöneticilerinin ve öğretmenlerin uzaktan hizmet içi eğitimlere katılmaları teşvik edilecektir. S8.6. Okul personelinin motivasyon, iş doyumu ve kurumsal bağlılık düzeylerini artıracak çalışmalar yapılacaktır.
<b>Maliyet Tahmini</b>	0
<b>Tespitler</b>	•
<b>İhtiyaçlar</b>	•

<b>Amaç 9</b>	Okulun amaçlarına ulaşmasını sağlayacak kurumsal imkân ve yetkinlikler verimli ve sürdürülebilir bir şekilde geliştirilecektir.								
<b>Hedef 9</b>	Okulun fiziki mekânlarının okulun ihtiyaç ve hedefleri doğrultusunda iyileştirilmesi sağlanacaktır.								
Performans Göstergeleri	Hedef Etkisi (%)	Plan Dönemi Başlangıç Değeri	2024	2025	2026	2027	2028	İzleme Sıklığı	Rapor Sıklığı
PG 9.1 İyileştirilen fiziki mekân (derslik, spor salonu, kütüphane, pansiyon vb.) sayısı	100	18	20	22	24	25	25	6 Ay	6 Ay
PG 9.2 Sektörle iş birliği içerisinde yenilenen atölye ve laboratuvar sayısı	100	1	2	1	1	1	1	6 Ay	6 Ay
PG 9.3 Fiziksel mekanların temizlik ve hijyenine ilişkin memnuniyet oranı (%)	100	83	87	88	89	90	90	6 Ay	6 Ay
PG 9.4. Altyapı ve donatım eksikliği bulunan fiziksel birim sayısı	100	6	6	5	4	3	2	6 Ay	6 Ay
<b>Koordinatör Birim</b>	Okul İdaresi								
<b>İş birliği Yapılacak Birimler</b>	İlçe MEM, Okul Aile Birliği, Hayırseverler, Belediye								
<b>Riskler</b>	•								
<b>Stratejiler</b>	<p>S 9.1. Okulun fiziki mekânlarının durum tespiti yapılacak ve iyileştirilmesi için önceliklendirilmiş bir plan doğrultusunda çalışmalar yapılacaktır.</p> <p>S 9.2. Fiziki mekânların iyileştirilmesi için kamu idareleri, belediyeler ve işverenlerle iş birlikleri yapılacaktır.</p> <p>S 9.3. Atölye ve laboratuvarların iyileştirilmesi için sektör ile iş birlikleri yapılacaktır.</p> <p>S 9.4. Bilişim altyapısını güçlendirmek amacıyla sektörle iş birlikleri yapılacaktır.</p> <p>S 9.5. Temizlik ve hijyen memnuniyet düzeyi belirlemek için anketler uygulanarak yapılacak değerlendirmeler sonucunda gerekli tedbirler alınacaktır.</p>								
<b>Maliyet Tahmini</b>	500.000 TL								
<b>Tespitler</b>	•								
<b>İhtiyaçlar</b>	<ul style="list-style-type: none"> <li>Atölyelerde donatı ihtiyacı giderilmesi</li> <li>Fiziki onarım ve bakımlar için kaynak bulunması</li> </ul>								

<b>Amaç 10</b>	Okulun amaçlarına ulaşmasını sağlayacak kurumsal imkân ve yetkinlikler verimli ve sürdürülebilir bir şekilde geliştirilecektir.								
<b>Hedef 10</b>	İklim değişikliğinin olumsuz etkilerini azaltmak ve çevresel sürdürülebilirliği sağlamak için tasarruf tedbirleri kapsamında enerji verimliliği artırılabilecektir.								
Performans Göstergeleri	Hedef Etkisi (%)	Plan Dönemi Başlangıç Değeri	2024	2025	2026	2027	2028	İzleme Sıklığı	Rapor Sıklığı
PG 10.1 Elektrik tüketimi miktarı (kw)	100	24.000	24.000	23.000	22.000	21.000	20.000	6 Ay	6 Ay
PG 10.2 Su tüketim miktarı (m3)	100	500	490	480	470	460	450	6 Ay	6 Ay
PG 10.3 Doğalgaz/akaryakıt/kömür tüketim miktarı (m3/lt/kg)	100	0	0	0	0	0	0	6 Ay	6 Ay
PG 10.4 Temiz ve sürdürülebilir enerji kaynaklarından sağlanan enerji miktarı (kw)	100	0	10	15	20	25	30	6 Ay	6 Ay
<b>Koordinatör Birim</b>	Okul İdaresi								
<b>İş birliği Yapılacak Birimler</b>	İlçe MEM, Okul Aile Birliği, Hayırseverler, Belediye								
<b>Riskler</b>	•								
<b>Stratejiler</b>	<p>S 10.1 Okul elektrik, su ve yakıt tüketimi miktar ve tutar olarak izlenerek tüketimi artıran unsurlar araştırılacak ve verimliliği artıracak tedbirler alınacaktır.</p> <p>S 10.2 Tasarruf tedbirleri kapsamında enerji verimliliği ile ilgili farkındalık çalışmaları yapılacaktır.</p> <p>S 10.3 Enerji tasarrufunun sağlanması için atölye ve laboratuvarlarda tedbir alınmasına yönelik çalışmalar yapılacaktır.</p> <p>S 10.4 Enerji tasarrufuna yönelik proje geliştirilecektir.</p> <p>S10.5. Temiz ve sürdürülebilir enerji kaynaklarından daha fazla yararlanmak için çalışmalar yapılacaktır.</p>								
<b>Maliyet Tahmini</b>	500.000 TL								
<b>Tespitler</b>	•								
<b>İhtiyaçlar</b>	<ul style="list-style-type: none"> <li>• Uygun yerlere güneş enerjisi panelleri kurulması</li> <li>• Musluk arızalarının hızlı giderilmesi için yedekte su onarım malzemelerinin bulundurulması.</li> </ul>								

<b>Amaç 11</b>	Okulun amaçlarına ulaşmasını sağlayacak kurumsal imkân ve yetkinlikler verimli ve sürdürülebilir bir şekilde geliştirilecektir.								
<b>Hedef 11</b>	Döner Sermaye (DÖSE) kurulması çalışmaları yapılacaktır.								
Performans Göstergeleri	Hedefe Etkisi (%)	Plan Dönemi Başlangıç Değeri	2024	2025	2026	2027	2028	İzleme Sıklığı	Rapor Sıklığı
PG 11.1. DÖSE çalışmasında bulunan alan sayısı	100	18	30	35	40	45	50	6 Ay	6 Ay
PG 11.2. DÖSE çalışmalarından ortaya çıkan ürün çeşidi sayısı	100	69	69	70	71	72	73	6 Ay	6 Ay
PG 11.3. DÖSE faaliyetinde yer alan öğrenci sayısı	100	83	87	88	89	90	90	6 Ay	6 Ay
PG 11.4. DÖSE faaliyetinde yer alan öğretmen sayısı	100	17	15	14	13	12	11	6 Ay	6 Ay
<b>Koordinatör Birim</b>	Okul İdaresi								
<b>İş birliği Yapılacak Birimler</b>	İlçe MEM, Okul Aile Birliği, Hayırseverler, Belediye								
<b>Riskler</b>	•								
<b>Stratejiler</b>	S11.1 DÖSE kurulması için kurumlarla gereken çalışmalar yapılacaktır. S11.2. Okulda bulunan uygun alanlarda DÖSE faaliyetlerinin yapılması sağlanacaktır. S11.3. DÖSE faaliyetlerinin yürütülmesinde sektörle iş birlikleri sağlanacaktır.								
<b>Maliyet Tahmini</b>	500.000 TL								
<b>Tespitler</b>	•								
<b>İhtiyaçlar</b>	• Fırın boya makinası								

## 4.5. Maliyetlendirme

2024-2028 Stratejik Planı'nın maliyetlendirilmesi sürecindeki temel amaç; stratejik amaç, hedef ve stratejilerin gerektirdiği maliyetlerin ortaya konulması suretiyle politika tercihlerinin ve karar alma sürecinin rasyonelleştirilmesine katkıda bulunmaktır. Bu sayede stratejik plan ile bütçe arasındaki bağlantı güçlendirilecek ve harcamaların önceliklendirilme süreci iyileştirilecektir.

Stratejik planda belirlenen hedeflerin plan dönemi için tahmini maliyeti tespit edilmiştir. Tahmini Maliyetler Tablosu'nda gösterilen maliyetler ile tahmin edilen kaynakları uyumlu olarak hazırlanmıştır.

Maliyetlendirme yapılırken ayrıntılı faaliyetler göz önünde bulundurularak hedefe ilişkin tahmini maliyet hesaplanmıştır. Her bir faaliyet/proje belirli bir hedefe yönelik olup; herhangi bir hedefle ilişkisi kurulamayan faaliyet/projelere yer verilmemiştir.

Stratejik planın maliyeti, amaçların maliyet toplamı ile yılın genel yönetim giderleri toplamına; amaçların maliyeti ise amaçbağılı hedeflerin maliyet toplamına eşittir.

**Tablo 32. Tahmini Maliyet Tablosu**

AMAÇ VE HEDEF NO	2024	2025	2026	2027	2028	Toplam Maliyet
<b>Amaç 1</b>	<b>0</b>	<b>0</b>	<b>0</b>	<b>0</b>	<b>0</b>	<b>0</b>
Hedef 1.1						
<b>Amaç 2</b>	<b>75.000</b>	<b>75.000</b>	<b>75.000</b>	<b>75.000</b>	<b>75.000</b>	<b>375.000</b>
Hedef 2.1						
<b>Amaç 3</b>	<b>100.000</b>	<b>100.000</b>	<b>100.000</b>	<b>100.000</b>	<b>100.000</b>	<b>500.000</b>
Hedef 3.1						
<b>Amaç 4</b>	<b>150.000</b>	<b>150.000</b>	<b>150.000</b>	<b>150.000</b>	<b>150.000</b>	<b>750.000</b>
Hedef 4.1						

<b>Amaç 5</b>	<b>100.000</b>	<b>100.000</b>	<b>100.000</b>	<b>100.000</b>	<b>100.000</b>	<b>500.000</b>
Hedef 5.1						
<b>Amaç 6</b>	<b>150.000</b>	<b>150.000</b>	<b>150.000</b>	<b>150.000</b>	<b>150.000</b>	<b>750.000</b>
Hedef 6.1						
<b>Amaç 7</b>	75.000	75.000	75.000	75.000	75.000	375.000
Hedef 7.1						
Amaç 8	0	0	0	0	0	0
Hedef 8.1						
Amaç 9	100.000	100.000	100.000	100.000	100.000	500.000
Hedef 9.1						
Amaç 10	100.000	100.000	100.000	100.000	100.000	500.000
Hedef 10.1						
Amaç 11	100.000	100.000	100.000	100.000	100.000	500.000
Hedef 11.1						
<b>AMAÇ TOPLAM</b>						<b>4.750.000,00</b>
<b>Genel Yönetim Giderleri</b>						
<b>GENEL TOPLAM</b>						<b>4.750.000,00</b>

## 5. İZLEME VE DEĞERLENDİRME

İzleme ve değerlendirme süreci kurumsal öğrenmeyi unabağlı olarak faaliyetlerin sürekli olarak iyileştirilmesini sağlar. İzleme ve değerlendirme faaliyetleri sonucunda elde edilen bilgiler kullanılarak stratejik plan gözden geçirilir, hedeflenen ve ulaşılan sonuçlar karşılaştırılır. Bu karşılaştırmalar sonucunda da gerekli görülen durumlarda stratejik planın güncellemesi kararı verilebilir.

İzleme, amaç ve hedeflere kaydedilen ilerlemeyi takip etmek amacıyla uygulama öncesi ve uygulaması sırasında sürekli sistematiği olarak nitelendirilen verilerin toplandığı ve analiz edildiği tekrarlı bir süreçtir. Performans göstergeleri aracılığıyla amaç ve hedeflerin gerçekleşme sonuçlarının belirlenmesiyle izlenmesi ve belirlenen dönemler itibarıyla raporlar yöneticilerinde değerlendirilmesinin sunulması izleme faaliyetlerini oluşturur. İzleme ve değerlendirme sürecinde yapılması gereken hususlara bu bölümde yer verilmiştir. Sarıçam Yıldırım Beyazıt Mesleki ve Teknik Anadolu Lisesi 2024–2028 Stratejik Planda yer alan performans göstergelerinin gerçekleşme durumlarının tespiti yılda iki kez yapılacaktır. Ara izleme olarak nitelendirilebilecek yılın ilk altı aylık dönemini kapsayan birinci izleme

kapsamında, Performans hedeflerinin gerçekleşme durumları hakkında hazırlanan “Stratejik Plan İzleme Raporu” komisyonumuz tarafından okul müdürlüğü ve paydaşların görüşüne sunulacaktır. Bu aşamada amaç, varsa öncelikle yıllık hedefler olmak üzere, hedeflere ulaşılmasının önündeki engelleri ve riskleri belirlemek ve yıllık hedeflere ulaşılmasını sağlamak üzere gerekli görülebilecek tedbirlerin alınmasıdır.

Performans hedeflerinin gerçekleşme durumları hakkında yıllık olarak hazırlanan “Stratejik Plan İzleme Raporu”muz performans tabloları esas alınarak yapılacaktır.

Tablo33 İzleme Değerlendirme Sorumlu Kişiler

Sıra No	Adı Soyadı	Görevi
1	Mine ÖZCANLI	Müdür
2	Zekeriya KARATAŞ	Müdür Yardımcısı
3	Tuğçe KÖMÜR	Müdür Yardımcısı
4	Yaşar ÇELENK	Müdür Yardımcısı
5	Hüseyin YAPAR	Müdür Yardımcısı
6	Yazgı Kurt	Rehber Öğretmen
7	Seçil GÜVEN	Rehber Öğretmen
8	Necmettin DEMİRHAN	Alan Şefi
9	Abdülcelil EKİCİ	Alan Şefi
10	Adem KÖSE	Alan Şefi

## EKLER:

### EK-1 Paydaş Sınıflandırma Matrisi

PAYDAŞLAR	İÇ PAYDAŞLAR	DIŞ PAYDAŞLAR	YARARLANICI		
	Çalışanlar, Birimler	Temel ortak	Stratejik ortak	Tedarikçi	Müşteri, Hedef kitle
Milli Eğitim Müdürlüğü Çalışanları		√		0	
İlçe Milli Eğitim Müdürlükleri		√		0	
Okullar ve Bağlı Kurumlar		0			
Öğretmenler ve Diğer Çalışanlar	√				√
Öğrenciler ve Veliler	√				√
Okul Aile Birliği	√		√		



Belediyeler		0		0	
Güvenlik Güçleri (Emniyet, Jandarma)		0		0	
Gençlik ve Spor Müdürlüğü		0		0	
Muhtarlık		√		0	
Sivil Toplum Kuruluşları		0		0	

√:Tamamı 0:Birkısımlı

### EK-2 Paydaş Önceliklendirme Matrisi

PAYDAŞLAR	İç Paydaş	Dış Paydaş	Yararlanıcı (Müşteri)	Neden Paydaş ?	Önceliği
Milli Eğitim Müdürlüğü Çalışanları		√		Bağlı olduğumuz merkezi idare çalışanları	1
İlçe Milli Eğitim Müdürlükleri		√		Bağlı olduğumuz merkezi idare	1
Okullar ve Bağlı Kurumlar		0		Amaç ve hedeflerimize ulaşmak işbirliği yapacağımız kurumlar	2
Öğretmenler ve Diğer Çalışanlar	√			Hizmetlerimizden yaralandıkları için	1
Öğrenciler ve Veliler	√			Hizmetlerimizden yaralandıkları için	1
Okul Aile Birliği	√			Okul yönetimine katkı sağladıkları için	1
Üniversite		0		Amaç ve hedeflerimize ulaşmak işbirliği yapacağımız kurumlar	2
Belediyeler		0		Amaç ve hedeflerimize ulaşmak işbirliği yapacağımız kurumlar	2
Güvenlik Güçleri (Emniyet, Jandarma)		0		Amaç ve hedeflerimize ulaşmak işbirliği yapacağımız kurumlar	1
Gençlik ve Spor Müdürlüğü		0		Amaç ve hedeflerimize ulaşmak işbirliği yapacağımız kurumlar	1
Muhtarlık		√		Amaç ve hedeflerimize ulaşmak işbirliği yapacağımız kurumlar	2
Sivil Toplum Kuruluşları		0		Amaç ve hedeflerimize ulaşmak işbirliği yapacağımız kurumlar	2

√:Tamamı 0:Birkısımlı

### Ek-3 Yararlanıcı Ürün/Hizmet Matrisi

Yararlanıcı (Müşteri)	Ürün/Hizmet	Eğitim-Öğretim (Öğün-Yaygın)	Yatılılık-Bursluluk	Nitelikli İş Gücü	AR-GE, Projeler, Danışmanlık	Altyapı, Donatım Yatırımı	Yayın	Rehberlik, Kurs, Sosyal etkinlikler	Mezunlar (Öğrenci)	Ölçme-Değerlendirme
Öğrenciler		√	0			√	√	√	√	√
Veliler								√		

Öğretmenler	√		√	0	0		√		0
Diğer Çalışanlar			√						

√:Tamamı 0:Birkısmı

## Ek-4PaydaşAnketleri

Aşağıda verilen anketler, okul/kurumlara örnek olması bakımından rehber eklenmiştir. Anket içerikleri, okul/kurum türüne veya yapısına göre değişiklik göstermelidir.

### Sevgili Öğrencimiz;

- Bu anketin amacı, okul hakkındaki görüşlerinizi toplamaktır.
- Bu anket, kimlik bilgileriniz girilmeden yapılmalıdır.
- Okul hakkındaki görüşlerinizi yanısıra kutuya "X" işaretini koyarak neler düşündüğünüzü öğrenmemize yardımcı olabilirsiniz.
- Anketimize katıldığınızı teşekkür ederiz.

NO	LİSE ÖĞRENCİLERİ İÇİN KONU BAŞLIKLARI	Kesinlikle Katılıyorum	Katılıyorum	Kararsızım	Kesinlikle Katılmıyorum	Katılmıyorum
01-	Okuldakendimigüvendehissediyorum.	0	0	0	0	0
02-	Okultemizvehijyeniktir.	0	0	0	0	0
03-	Okulunfizikikoşullarınıyeterlidir.	0	0	0	0	0
04-	Okul,yenikabul edilençocuklarauygundesteğisağlar.	0	0	0	0	0
05-	Farklıkültürlerdengelenöğrencilerinbuokuldamemnuniyetlekarşılanaçağımıdüşünüyorum.	0	0	0	0	0
06-	Öğretmenlerimeihtiyaçduyduğumdakolaylıklagörüşebilirim.	0	0	0	0	0
07-	Okulmüdürüneihtiyaçduyduğumdakolaylıklagörüşebilirim.	0	0	0	0	0
08-	Okulrehberlikservisindenihitiyaçlarımıdoğrultusunda faydalanabiliyorum.	0	0	0	0	0
09-	Okulkişisel hedefler belirlememde bu hedeflere ulaşmamdayeterli rehberlik ediyor.	0	0	0	0	0
10-	Okulumdayeralmam için birçok fırsat var.	0	0	0	0	0
11-	Okulbanayeterlidir dışı etkinliğin olanakları sunuyor.	0	0	0	0	0
12-	Okul kulüpleri amacına uygun şekilde gelişimime katkı sağlıyor.	0	0	0	0	0
13-	Öğretmenlerim sınıfta adil kurallara sahip ve tarafsızlar.	0	0	0	0	0
14-	Öğretmenlerim benidaha iyi performans göstermem için teşvik ediyor.	0	0	0	0	0
15-	Öğretmenlerim derslerini işlenişinde farklı ve ilginç yöntemler kullanır.	0	0	0	0	0
16-	Sınav ve ödevlerin benideğerlendirmek için adil ve yeterli olduğunu düşünüyorum.	0	0	0	0	0
17-	Okulda düzenlenen sanatsal ve kültürel faaliyetler yeterlidir.	0	0	0	0	0
18-	Okulda öğrencilerin görüşleri dikkate alınır.	0	0	0	0	0
19-	Okul kantininde yeterli ve sağlıklı yiyecekler var.	0	0	0	0	0

### Kıymetli Öğretmenimiz;

- Bu anketin amacı, okul/kurum çalışmalarını hakkındaki görüşlerinizi almaktır.
- Bu ankette kimlik bilgileriniz yer almaz.
- Lütfen okul hakkındaki görüşlerinizi izniyi sansız olarak kutuya "X" işareti koyarak belirtiniz.
- Anketimize katıldığınızı çin teşekkür ederiz.
-

NO	ÖĞRETMENLER İÇİN KONU BAŞLIKLARI	Kesinlikle Katılmıyorum	Katılmıyorum	Kararsızım	Kesinlikle Katılıyorum	Katılıyorum
		0	0	0	0	0
01-	Okulumun misyonu ve vizyonunu tam olarak anlıyorum.	0	0	0	0	0
02-	Okulda eğitim ve yönetim kalitesi sürekli olarak gelişiyor.	0	0	0	0	0
03-	Okul temiz ve hijyeniktir.	0	0	0	0	0
04-	Okul, öğrencilerin ve personelin güvenliğini sağlamak için uygun güvenlik önlemlerini alır.	0	0	0	0	0
05-	Okul, yeni kabul edilen öğrencilere uygun desteği sağlar.	0	0	0	0	0
06-	Okulumuz mesleki yeterliliğimi geliştirmek için eğitim fırsatları sunuyor.	0	0	0	0	0
07-	Okul yönetimimiz öğretmenleri etkin bir şekilde yönlendirir.	0	0	0	0	0
08-	Okulumuz, öğrencilerin öğrenme ilgisini uyandıracak bir öğrenme ortamı oluşturmuştur.	0	0	0	0	0
09-	Etkin bir öğretmen olmak için ihtiyaç duyduğum kaynaklara erişimim var.	0	0	0	0	0
10-	Bana sunulan kaynakları kullanmak için gerekleştiren eğitimciyim.	0	0	0	0	0
11-	Okulumuzun, farklı ihtiyaçları olan öğrencileri desteklemek için etkin bir politikası vardır.	0	0	0	0	0
12-	Okulumuz müfredat uygulamasını etkin bir şekilde izler.	0	0	0	0	0
13-	Okulumuz, velilere uygun etkinlikler düzenlemektedir.	0	0	0	0	0
14-	Diğer öğretmenlerle işbirliği yaparım.	0	0	0	0	0
15-	Okul personeli arasında dostane bir ilişki sürdürülür.	0	0	0	0	0
16-	Takım ruhumuzun moralimiz yüksek.	0	0	0	0	0
17-	Okulumuza aidiyet hissediyorum.	0	0	0	0	0

### Kıymetli Velimiz;

- Bu anketin amacı, okul/kurum çalışmalarını hakkındaki görüşlerinizdir.
- Bu ankette kimlik bilgileri yer almaz.
- Lütfen okul/kurum hakkındaki görüşlerinizi izniyi anıtan kutuya "X" işareti koyarak belirtiniz.
- Anketimize katıldığınız için teşekkür ederiz.

NO	VELİLER İÇİN KONA BAŞLIĞI LARI	Kesinlikle Katılıyorum	Katılıyorum	Kararsızım	Kesinlikle Katılmıyorum	Katılmıyorum
02-	Okulda eğitim ve yönetim kalitesi sürekli olarak gelişiyor.	0	0	0	0	0
03-	Okul temiz ve hijyeniktir.	0	0	0	0	0
04-	Okul, öğrencilerin ve personelin güvenliğini sağlamak için uygun güvenlik önlemleri alır.	0	0	0	0	0
05-	Okul, yeni kabul edilen öğrencilere uygun desteğe sağlar.	0	0	0	0	0
06-	Okul, çocuğumun okumaya olan ilgisini geliştirmesine yardımcı olabilir.	0	0	0	0	0
07-	Okul çocuğumun öğrenme ilgisini güçlendiriyor.	0	0	0	0	0
08-	Okul çocuğumun ahlak gelişimini teşvik edebilir.	0	0	0	0	0
09-	Okul, çocuğumun öğrenme performansını ve gelişimi hakkında beni iyi bilgilendiriyor.	0	0	0	0	0
10-	Okul çocuğumaduygusal rahatsızlık ve öğrenme güçlüğü ile karşılaşmış olduğunda yeterli desteği ve rehberlik sağlar.	0	0	0	0	0
11-	Öğretmenlerin benimle iletişim kurma yöntemlerinden memnunum.	0	0	0	0	0
12-	Herhangi bir problem durumunda müdür ve öğretmenlerime cevap veriyor.	0	0	0	0	0
13-	Okulda, velilerini ihtiyaçlarına uygun eğitim faaliyetleri düzenlenir.	0	0	0	0	0
14-	Okulun veli etkinliklerine aktif olarak katılıyorum.	0	0	0	0	0
15-	Bir veli olarak okulda aidiyet hissediyorum.	0	0	0	0	0
16-	Çocuğumun evde görevlerini tamamlamasını sağlarım.	0	0	0	0	0
17-	Çocuğumu okumaya teşvik ederim.	0	0	0	0	0
18-	Çocuğumun her gün okul gitmesini sağlarım.	0	0	0	0	0
19-	Çocuğumun eğitiminde aktif bir ortağım.	0	0	0	0	0

## Ek-5HedefKartları

TEMA: Eğitim Öğretime Erişim ve Katılım	
Okul/Kurum Türü: Mesleki ve Teknik Anadolu Lisesi (MTAL)	
<b>Amaç</b>	A1. Öğrencilerin eğitim ve öğretime etkin katılımlarıyla tamamlamalarını sağlamak.
<b>Hedef</b>	H1.1. Öğrencilerin okula erişim, devam ve okulu tamamlama oranları artırılabacaktır.
<b>Performans Göstergeleri</b>	PG1.1.1. Bir eğitim ve öğretim yılında devamsızlık süresi 20 günden (mazeretli ve mazeretsiz) fazla olan öğrenci oranı (%) PG1.1.2. Bir eğitim ve öğretim yılında sınıf tekrar eden öğrenci oranı (%) PG1.1.3. Bir eğitim ve öğretim yılında örgün eğitimden ayrılan öğrenci oranı (%) PG1.1.4. Okula kayıt olanların mezun olma oranı (%) PG1.1.5. Bir eğitim ve öğretim yılında destekleme ve yetiştirme kurslarına kayıt yaptıran öğrenci oranı (%) PG1.1.6. Destekleme ve yetiştirme kurslarındaki toplam ders saatinin 1/5'ine devam etmeyen öğrenci oranı (%)
<b>Stratejiler</b>	S1. Öğrencilerin devamsızlık nedenleri belirlenecek, öğrenci ve veli iş birliğiyle bu nedenleri ortadan kaldırmaya yönelik çalışmalar yürütülecektir. S2. Öğrenci devamsızlığının olumsuz etkilerini azaltmaya yönelik eksik kazanımların giderilmesi, sosyal etkinlikler, uzaktan öğrenme olanaklarına ilişkin farkındalık çalışmaları gibi telafi tedbirleri alınacaktır. S3. Okul ortamının öğrenciler için cazip hale gelmesini sağlayacak sosyal, sportif vb. imkânlar artırılabacaktır. S4. Sınıf tekrarı nedenleri araştırılarak buna yönelik önleyici tedbirler geliştirilecektir. S5. DYK kurslarına devamsızlık nedenleri araştırılarak devamsızlığı azaltacak çalışmalar yapılacaktır. S6. Öğrencilerin örgün eğitimden ayrılma nedenleri araştırılıp okul kaynaklı nedenlerin ortadan kaldırılmasına yönelik tedbirler alınacaktır. S7. Özel eğitim ihtiyacı olan öğrencilerin uygun alanda eğitim alabilmeleri için rehberlik ve yönlendirme faaliyetleri yapılacaktır. S8. Öğrencilerin okula, okul kültürüne ve eğitim alacakları alana uyumunu güçlendirmek için çalışmalar yürütülecektir.

TEMA: Eğitim Öğretime Erişim ve Katılım	
Okul/Kurum Türü: Mesleki ve Teknik Anadolu Lisesi (MTAL)	
<b>Amaç</b>	A1. Öğrencilerin eğitim ve öğretime etkin katılımlarıyla tamamlamalarını sağlamak.
<b>Hedef</b>	H1.2. Öğrencilerin ders dışı etkinliklere katılım oranları artırılabacaktır.
<b>Performans Göstergeleri</b>	PG1.2.1. Bir eğitim ve öğretim yılında bilimsel, sosyal, kültürel, sanatsal ve sportif alanlarda kurum içi ve kurum dışı en az iki faaliyete katılan öğrenci oranı (%) PG1.2.2. Bir eğitim ve öğretim yılında en az iki toplum hizmeti faaliyetine katılan öğrenci oranı (%) PG1.2.3. Bir eğitim ve öğretim yılında yerel, ulusal ve uluslararası

	proje, yarışma vb. etkinliklere katılan öğrenci oranı (%)
<b>Stratejiler</b>	<p>S1. Her bir öğrencinin bir kulüp faaliyetinde aktif olarak yer alması sağlanarak kulüp faaliyetlerinin etkinliği artırılacaktır.</p> <p>S2. Öğrencilerin seviyelerine uygun olarak toplumsal sorunların çözümüne katkı sağlamak amacıyla afet ve acil durum, çevre, eğitim, spor, kültür ve turizm, sağlık ve sosyal hizmetler alanlarında toplum hizmeti faaliyetlerine katılımları artırılacaktır.</p> <p>S3. Öğrencilerin yerel, ulusal ve uluslararası proje ve yarışmalara katılmaları teşvik edilecektir.</p> <p>S4. Okulda eğitimi verilen meslek alanlarının öğretim programı kazanımlarına uygun olarak kurum dışı etkinliklere katılım teşvik edilecektir.</p> <p>S5. Okulda oluşturulacak bilim kulübü aracılığıyla yerel düzeyde etkinliklerin düzenlenmesi sağlanacaktır.</p> <p>S6. Sektörle iş birliği içerisinde yürütülen bilimsel, sosyal, kültürel, sanatsal ve sportif alanlardaki faaliyetler artırılacaktır.</p>
<b>TEMA: Eğitim ve Öğretimde Kalite</b>	
<b>Okul/Kurum Türü: Mesleki ve Teknik Anadolu Lisesi (MTAL)</b>	
<b>Amaç</b>	A2. Ulusal ve uluslararası alanda mesleki yeterliliği ile kabul gören, mesleki değerlere sahip, yaratıcı, yenilikçi, girişimci, üretken, ekonomiye değer katan ehil işgücü yetiştirilmesi sağlanacaktır.
<b>Hedef</b>	H2.1. Öğrencilerin genel derslerdeki başarı ortalamaları artırılacaktır.
<b>Performans Göstergeleri</b>	<p>PG2.1.1. Matematik dersi not ortalaması</p> <p>PG2.1.2. Türk dili ve Edebiyatı dersi not ortalaması</p> <p>PG2.1.3. Ortak dersler not ortalaması</p> <p>PG2.1.4. Yabancı dil dersleri not ortalaması</p> <p>PG2.1.5. Öğrenci başına okunan kitap ortalaması</p>
<b>Stratejiler</b>	<p>S1. Öğrencilerin genel derslerdeki kazanım eksiklikleri tespit edilerek destekleme ve yetiştirme kurslarıyla akademik yeterliklerinin artırılması sağlanacaktır.</p> <p>S2. Uzaktan eğitim videoları aracılığıyla öğrencilerin tamamlayıcı ve destekleyici eğitim almaları sağlanacaktır.</p> <p>S3. Okulda düzenlenen münazara, panel vb. etkinlikler vasıtasıyla öğrencilerin dili kullanma ve kendilerini ifade etme becerileri geliştirilecektir.</p> <p>S4. Öğrencilerin kitap okumasını teşvik etmek için etkinlikler düzenlenecektir.</p> <p>S5. Okul içinde makale, kompozisyon yazma, resim yapma vb. yarışmalar düzenlenecek ve öğrencilerin ödüllendirilmesi sağlanacaktır.</p> <p>S6. Derslerde proje tabanlı yöntem kullanılarak öğrencilerin analiz, sentez ve değerlendirme becerilerinin geliştirilmesi sağlanacaktır.</p> <p>S7. Her bir öğrencinin hazır bulunuşluk seviyesine uygun en az bir proje ve etkinliğe katılması sağlanacaktır.</p>

<b>TEMA: Eğitim ve Öğretimde Kalite</b>	
<b>Okul/Kurum Türü: Mesleki ve Teknik Anadolu Lisesi (MTAL)</b>	
<b>Amaç</b>	A2. Ulusal ve uluslararası alanda mesleki yeterliliği ile kabul gören, mesleki değerlere sahip, yaratıcı, yenilikçi, girişimci, üretken, ekonomiye değer katan ehil işgücü yetiştirilmesi sağlanacaktır.
<b>Hedef</b>	H2.2. Öğrencilerin mesleki beceri ve yetkinlikleri geliştirilecektir.
<b>Performans Göstergeleri</b>	PG2.2.1. Meslek dersleri yıl sonu puan ortalaması PG2.2.2. Beceri eğitimi yıl sonu puan ortalaması PG2.2.3. Beceri eğitimi alan öğrencilerden işletmenin öğrenci becerileri ile ilgili memnuniyet oranı PG2.2.4. Beceri eğitimi alan öğrencilerden işletmenin mesleki etik ile ilgili memnuniyet oranı PG2.2.5. Öğrencilerin beceri eğitimi aldıkları işletmeden memnuniyet oranı PG2.2.6. Yeşil becerilerle ilgili hazırlanan en az bir etkinlik/projeye katılan öğrenci oranı PG2.2.7. Öncelikli olarak yapay zekâ, ileri teknoloji vb. konularda üretilen proje sayısı (bilişim, elektrik ve elektronik teknolojileri alanı) PG2.2.8. Öncelikli olarak yapay zekâ, ileri teknoloji vb. alanlarda yerel, ulusal ve uluslararası boyutlarda katılım sağlanan etkinlik sayısı PG2.2.9. Buluş, patent, marka ve faydalı model başvuru sayısı
<b>Stratejiler</b>	S1. Meslek derslerinde proje tabanlı yöntem kullanılarak öğrencilerin analiz, sentez ve değerlendirme becerilerinin geliştirilmesi sağlanacaktır. S2. Bakanlık tarafından hazırlanan eğitim-iş ahlakı ve öğrenci yeterlilikleri anketlerinin işletmeler ve öğrenciler tarafından doldurması sağlanacaktır. Anket sonuçları değerlendirilerek sonuçlara uygun stratejiler belirlenecektir. S3. Öğrencilerin atölye ve laboratuvar derslerinde fiziki mekân sorumluluğu alması sağlanarak öğrencilerde sorumluluk bilinci geliştirilecektir. S4. Mesleki ve teknik eğitimle ilgili yerel, ulusal ve uluslararası boyutta düzenlenen etkinliklere katılım sağlanacaktır. S5. Öğrencilerin alanlarında becerilerini geliştirmelerini, mesleki yeterliklerinin farkına varmalarını sağlamak amacıyla fikri mülkiyet alanında çalışmalar geliştirilecektir. S6. Çevre okullarda eğitim gören öğrencilerde iklim değişikliği ve yeşil dönüşüm konularında farkındalık oluşturulmasına yönelik faaliyetler gerçekleştirilecektir.



TEMA: Eğitim ve Öğretimde Kalite	
Okul/Kurum Türü: Mesleki ve Teknik Anadolu Lisesi (MTAL)	
<b>Amaç</b>	A2. Ulusal ve uluslararası alanda mesleki yeterliliği ile kabul gören, mesleki değerlere sahip, yaratıcı, yenilikçi, girişimci, üretken, ekonomiye değer katan ehil işgücü yetiştirilmesi sağlanacaktır.
<b>Hedef</b>	H2.3. Bir üst öğrenime yerleşen mesleki ve teknik ortaöğretim öğrencileri sayısı artırılabilecektir.
<b>Performans Göstergeleri</b>	PG2.3.1. Alanında bir üst öğrenime yerleşen öğrenci oranı PG2.3.2. Ön lisans programlarına yerleşen öğrenci oranı PG2.3.3. Lisans programlarına yerleşen öğrenci oranı
<b>Stratejiler</b>	S1. Destekleme ve yetiştirme kurslarıyla öğrencilerin genel bilgi ve kültür derslerindeki yeterlilikleri artırılabilecektir. S2. Dijital platformlarla öğrenciler akademik anlamda desteklenecektir. S3. Öğrencileri ilgi, yetenek ve ihtiyaçları doğrultusunda bir üst öğrenim programına hazırlayacak mesleki ve eğitsel rehberlik faaliyetleri yürütülecektir.

TEMA: Eğitim ve Öğretimde Kalite	
Okul/Kurum Türü: Mesleki ve Teknik Anadolu Lisesi (MTAL)	
<b>Amaç</b>	A2. Ulusal ve uluslararası alanda mesleki yeterliliği ile kabul gören, mesleki değerlere sahip, yaratıcı, yenilikçi, girişimci, üretken, ekonomiye değer katan ehil işgücü yetiştirilmesi sağlanacaktır.
<b>Hedef</b>	H2.4. Öğrencilerin akademik ve yaşam becerileri geliştirilmesi için rehberlik faaliyetleri güçlendirilecektir.
<b>Performans Göstergeleri</b>	PG2.4.1. Öğrenci görüşmeleri sayısı PG2.4.2. Veli görüşmeleri sayısı PG2.4.3. Öğretmen görüşmeleri sayısı PG2.4.4. Düzenlenen etkinlik sayısı PG2.4.5. Bireysel ve grup başarısını artırma uygulamaları sayısı PG2.4.6. Düzenlenen kariyer günü sayısı
<b>Stratejiler</b>	S1. Sınıf rehber öğretmen ve okul rehber öğretmen arasındaki çalışma iş birliği güçlendirilerek sağlıklı ruh yapısına sahip, kendisini keşfetmeyi öğrenmiş mutlu bireyler yetiştirmeyi sağlamak amacıyla etkinlikler/uygulamalar gerçekleştirilecektir. S2. Rehberlik faaliyetlerinin önemi ile ilgili öğretmenlere yönelik farkındalık faaliyetleri geliştirilecektir. S3. Öğrencilerin yaş dönem özellikleri, bu dönemde karşılaşılabilecek sorunlar ve bu sorunlarla baş etme, öğrenci-veli sağlıklı iletişim kurma yöntemleriyle ilgili velilere yönelik etkinlikler düzenlenerek velilerin eğitim süreçlerinde yer alması sağlanacaktır.

S4. Mesleki ve teknik ortaöğretimden mezun ve alanlarında başarı sağlamış bireylerle birlikte kariyer günleri düzenlenerek öğrencilerin motivasyonlarının artırılması sağlanacaktır.

S5. Sektörle iş birliği içinde seminer düzenlenerek öğrencilerde girişimcilik konusunda farkındalıklarının artırılması sağlanacaktır.

**TEMA: Eğitim ve Öğretimde Kalite****Okul/Kurum Türü: Mesleki ve Teknik Anadolu Lisesi (MTAL)**

<b>Amaç</b>	A2. Ulusal ve uluslararası alanda mesleki yeterliliği ile kabul gören, mesleki değerlere sahip, yaratıcı, yenilikçi, girişimci, üretken, ekonomiye değer katan ehil işgücü yetiştirilmesi sağlanacaktır.
<b>Hedef</b>	H2.5. Sektörle işbirlikleri artırılarak öğrencilerin pratik deneyim, burs ve istihdam imkânları artırılabilecektir.
<b>Performans Göstergeleri</b>	PG2.5.1. Sektörle iş birliği kapsamında imzalanan protokol sayısı PG2.5.2. Protokol kapsamında beceri eğitimi alan öğrenci sayısı PG2.5.3. Protokol kapsamında düzenlenen işbaşı eğitimlerine katılan öğretmen sayısı PG2.5.4. Protokol kapsamında burs alan öğrenci sayısı PG2.5.5. Protokol imzalanan kurum/kuruluşlarda mezuniyetten sonra istihdam edilen öğrenci sayısı
<b>Stratejiler</b>	S1. Öğrencilerin burs, staj/beceri eğitimi ve istihdam imkânlarını artırmak, öğretmenlerin mesleki gelişimlerini sağlamak amacıyla işbaşı eğitimleri düzenlemek için mesleki ve teknik ortaöğretimde eğitimi verilen alanlarda sektörle iş birliğini güçlendirecek protokollerin sayısı artırılabilecektir. S2. İmzalanan protokollerin yürütülme süreçleri ve uygulama sonuçları izlenerek elde edilen veriler ulusal boyutta oluşturulan protokol izleme sistemine girilecektir. S3. Merkezi ve mahallî düzeyde protokoller kapsamında düzenlenen işbaşı eğitimlerine öğretmenlerin katılımı sağlanacaktır. S4. Okul yöneticilerinin sektörle iletişim ve iş birliği becerileri güçlendirilecektir.

**TEMA: Kurumsal Kapasite****Okul/Kurum Türü: Mesleki ve Teknik Anadolu Lisesi (MTAL)**

<b>Amaç</b>	A3. Okulun amaçlarına ulaşmasını sağlayacak kurumsal imkân ve yetkinlikler verimli ve sürdürülebilir bir şekilde geliştirilecektir.
<b>Hedef</b>	H3.1. Okulun fiziki mekânlarının okulun ihtiyaç ve hedefleri doğrultusunda iyileştirilmesi sağlanacaktır.
<b>Performans Göstergeleri</b>	PG3.1.1. İyileştirilen fiziki mekân (derslik, spor salonu, kütüphane, pansiyon vb.) sayısı PG3.1.2. Sektörle iş birliği içerisinde yenilenen atölye ve laboratuvar sayısı PG3.1.3. Fiziksel mekanların temizlik ve hijyenine ilişkin memnuniyet oranı (%) PG3.1.4. Altyapı ve donatım eksikliği bulunan fiziksel birim sayısı

<b>Stratejiler</b>	<p>S1. Okulun fiziki mekânlarının durum tespiti yapılacak ve iyileştirilmesi için önceliklendirilmiş bir plan doğrultusunda çalışmalar yapılacaktır.</p> <p>S2. Fiziki mekânların iyileştirilmesi için kamu idareleri, belediyeler ve işverenlerle iş birlikleri yapılacaktır.</p> <p>S3. Atölye ve laboratuvarların iyileştirilmesi için sektör ile iş birlikleri yapılacaktır.</p> <p>S4. Bilişim altyapısını güçlendirmek amacıyla sektörlle iş birlikleri yapılacaktır.</p> <p>S5. Temizlik ve hijyen memnuniyet düzeyi belirlemek için anketler uygulanarak yapılacak değerlendirmeler sonucunda gerekli tedbirler alınacaktır.</p>
<b>TEMA: Kurumsal Kapasite</b>	
<b>Okul/Kurum Türü: Mesleki ve Teknik Anadolu Lisesi (MTAL)</b>	
<b>Amaç</b>	A3. Okulun amaçlarına ulaşmasını sağlayacak kurumsal imkân ve yetkinlikler verimli ve sürdürülebilir bir şekilde geliştirilecektir.
<b>Hedef</b>	H3.2. Okul yöneticilerinin ve öğretmenlerin mesleki gelişimleri güçlendirilecektir.
<b>Performans Göstergeleri</b>	<p>PG3.2.1. Hizmet içi eğitim alan yönetici ve öğretmen oranı (%)</p> <p>PG3.2.2. İş başı eğitim alan atölye ve laboratuvar öğretmeni oranı (%)</p> <p>PG3.2.3. Hizmet içi eğitim alan genel bilgi ve kültür dersleri öğretmeni oranı (%)</p> <p>PG3.2.4. Hizmet içi eğitim alan atölye ve laboratuvar öğretmeni oranı (%)</p> <p>PG3.2.5. Uzaktan hizmet içi eğitime katılan öğretmen oranı (%)</p>
<b>Stratejiler</b>	<p>S1. Okul yöneticilerinin ve öğretmenlerin mesleki gelişim ihtiyaçları tespit edilerek, bu ihtiyaçları gidermeye yönelik bir mesleki gelişim planı hazırlanacaktır.</p> <p>S2. Sektörle yapılan iş birlikleri kapsamında atölye ve laboratuvar öğretmenlerinin iş başı eğitim almaları sağlanacaktır.</p> <p>S3. Kültür öğretmenlerinin alanlarında mesleki gelişimlerini ve öğretmenlik yeterliklerini geliştirmek için yerel ve merkezi düzeyde eğitim almaları sağlanacaktır.</p> <p>S4. Atölye ve laboratuvar öğretmenlerinin alanlarında mesleki gelişimlerini ve öğretmenlik yeterliklerini geliştirmek için yerel ve merkezi düzeyde eğitim almaları sağlanacaktır.</p> <p>S5. Okul yöneticilerinin ve öğretmenlerin uzaktan hizmet içi eğitimlere katılmaları teşvik edilecektir.</p> <p>S6. Okul personelinin motivasyon, iş doyum ve kurumsal bağlılık düzeylerini artıracak çalışmalar yapılacaktır.</p>

<b>TEMA: Kurumsal Kapasite</b>	
<b>Okul/Kurum Türü: Mesleki ve Teknik Anadolu Lisesi (MTAL)</b>	
<b>Amaç</b>	A3. Okulun amaçlarına ulaşmasını sağlayacak kurumsal imkân ve yetkinlikler verimli ve sürdürülebilir bir şekilde geliştirilecektir.
<b>Hedef</b>	H3.3. Eğitim ve öğretimin bilişsel, duyuşsal ve davranışsal açıdan sağlıklı ve güvenli bir ortamda gerçekleştirilmesi için okul sağlığı ve güvenliği geliştirilecektir.
<b>Performans Göstergeleri</b>	PG3.3.1. Atölye ve laboratuvarlarda yaşanan iş kazası sayısı PG3.3.2. Okulda yaşanan kaza sayısı PG3.3.3. Bağımlılıkla mücadele ile ilgili konularda eğitim alan öğrenci ve öğretmen sayısı PG3.3.4. Akran zorbalığı ve siber zorbalıkla ilgili konularda eğitim alan öğrenci ve öğretmen sayısı PG3.3.5. Sağlıklı beslenme ve obezite ile ilgili konularda verilen eğitim alan öğrenci ve öğretmen sayısı PG3.3.6. Hijyen, gıda güvenliği, bulaşıcı hastalıklar ile ilgili konularda verilen eğitim alan öğrenci ve öğretmensayısı PG3.3.7. Disiplin kuruluna sevk edilen olayı sayısı PG3.3.8. Sivil savunma eğitimlerine katılan öğrenci ve öğretmen sayısı PG3.3.9. Afet ve acil durum tatbikat sayısı
<b>Stratejiler</b>	S1. Atölye ve laboratuvarlarda iş kazası yaşanmaması için bilgilendirme faaliyetleri yapılacak ve eğitim ortamları iş güvenliği ve sağlığına uygun hâle getirilecektir. S2. Öğrenci, öğretmen ve velilerde farkındalık oluşturmak için bağımlılıkla mücadele, akran zorbalığı, siber zorbalık, sağlıklı beslenme ve obezite, hijyen, bulaşıcı hastalıklar ve gıda güvenliği gibi konularda alan uzmanları ile iş birliğinde eğitimler düzenlenecektir. S3. Okulda yaşanan disiplin olaylarının nedeni rehber öğretmen koordinasyonunda sınıf rehber öğretmeni ve öğrencilerin diğer öğretmenleriyle iş birliğinde tespit edilerek bu konuda çalışmalar yapılarak öğrencilerin ve velilerin farkındalıkları artırılacaktır. S4. Başarılı ve örnek davranış sergileyen öğrencilerin onur belgesiyle ödüllendirilmesi ve bu öğrencilerin diğer öğrencilere örnek olması sağlanacaktır. S5. Doğa, insan ve teknoloji kaynaklı (deprem, sel, heyelan, yangın, çığ ve salgın hastalıklar vd.) afetlere karşı gerekli tedbirlerin alınması için çalışmalar yapılacaktır. S6. Doğa, insan ve teknoloji kaynaklı (deprem, sel, heyelan, yangın, çığ ve salgın hastalıklar vd.) konularında alan uzmanları ile iş birliğinde öğretmen, öğrenci ve velilere farkındalık eğitimleri verilecektir. S7. Sivil savunma alanında kulüp faaliyetleri kapsamında etkinlikler düzenlenecektir. S8. Okulun afet ve acil durum eylem planının güncel tutulması sağlanacaktır. S9. Afet ve acil durum tatbikatları düzenlenecektir.
<b>TEMA: Kurumsal Kapasite</b>	
<b>Okul/Kurum Türü: Mesleki ve Teknik Anadolu Lisesi (MTAL)</b>	
<b>Amaç</b>	A3. Okulun amaçlarına ulaşmasını sağlayacak kurumsal imkân ve yetkinlikler verimli ve sürdürülebilir bir şekilde geliştirilecektir.
<b>Hedef</b>	H3.4. Döner Sermaye (DÖSE) faaliyetleri artırılabilecektir.
<b>Performans Göstergeleri</b>	PG3.4.1. DÖSE çalışmasında bulunan alan sayısı PG3.4.2. DÖSE çalışmalarından ortaya çıkan ürün çeşidi sayısı PG3.4.3. DÖSE faaliyetinde yer alan öğrenci sayısı PG3.4.4. DÖSE faaliyetinde yer alan öğretmen sayısı
<b>Stratejiler</b>	S1. DÖSE üretilen ürünlerin çeşitlendirilmesi sağlanacaktır. S2. Okulda bulunan uygun alanlarda DÖSE faaliyetlerinin yapılması sağlanacaktır. S3. DÖSE faaliyetlerinin yürütülmesinde sektörle iş birlikleri sağlanacaktır.

<b>TEMA: Kurumsal Kapasite</b>	
<b>Okul/Kurum Türü: Mesleki ve Teknik Anadolu Lisesi (MTAL)</b>	
<b>Amaç</b>	A3. Okulun amaçlarına ulaşmasını sağlayacak kurumsal imkân ve yetkinlikler verimli ve sürdürülebilir bir şekilde geliştirilecektir.
<b>Hedef</b>	H3.5. İklim değişikliğinin olumsuz etkilerini azaltmak ve çevresel sürdürülebilirliği sağlamak için tasarruf tedbirleri kapsamında enerji verimliliği artırılacaktır.
<b>Performans Göstergeleri</b>	PG3.5.1. Elektrik tüketimi miktarı (kw) PG3.5.2 Su tüketim miktarı (m3) PG3.5.3. Doğalgaz/akaryakıt/kömür tüketim miktarı (m3/lit/kg) PG3.5.4. Temiz ve sürdürülebilir enerji kaynaklarından sağlanan enerji miktarı (kw)
<b>Stratejiler</b>	S1. Okul elektrik, su ve yakıt tüketimi miktar ve tutar olarak izlenerek tüketimi artıran unsurlar araştırılacak ve verimliliği artıracak tedbirler alınacaktır. S2. Tasarruf tedbirleri kapsamında enerji verimliliği ile ilgili farkındalık çalışmaları yapılacaktır. S3. Enerji tasarrufunun sağlanması için atölye ve laboratuvarlarda tedbir alınmasına yönelik çalışmalar yapılacaktır. S4. Enerji tasarrufuna yönelik proje geliştirilecektir. S5. Temiz ve sürdürülebilir enerji kaynaklarından daha fazla yararlanmak için çalışmalar yapılacaktır.

<b>TEMA: Eğitim ve Öğretimde Kalite</b>	
<b>Okul/Kurum Türü: Okul Rehberlik ve Psikolojik Danışma Servisleri</b>	
<b>Amaç</b>	A1. Okulda sunulan rehberlik ve psikolojik danışma servislerinin hizmet kalitesinin artırılması.
<b>Hedef</b>	H1.1. Öğrencilerin bir bütün olarak gelişimlerini desteklemek ve gelişimlerini olumsuz yönde etkileyebilecek risk etmenlerini azaltmak, koruyucu etmenleri artırmak amacıyla çalışmalar yürütülecektir.

<b>Performans Göstergeleri</b>	PG 1.1.1 Sosyal duygusal gelişim alanına yönelik çalışma yapılan öğrenci oranı PG 1.1.2. Akademik gelişim alanına yönelik çalışma yapılan öğrenci oranı PG 1.1.3. Kariyer gelişim alanına yönelik çalışma yapılan öğrenci oranı
<b>Stratejiler</b>	S1.Rehberlik ihtiyacı belirleme anketi sonuçlarından yararlanarak gelişim alanlarına yönelik öğrencilerle yürütülecek çalışmalar belirlenecektir. S2. Belirlenen çalışmalar okul rehberlik ve psikolojik danışma programı kapsamında uygulanacaktır.

## TEMA: Eğitim ve Öğretimde Kalite

### Okul/Kurum Türü: Okul Rehberlik ve Psikolojik Danışma Servisleri

<b>Amaç</b>	A1. Okulda sunulan rehberlik ve psikolojik danışma servislerinin hizmet kalitesinin artırılması.
<b>Hedef</b>	H1.2. Öğrencilerin gelişimlerini olumsuz yönde etkileyebilecek problemlerin çözümüne yardımcı olmak amacıyla çalışmalar yürütülecektir.
<b>Performans Göstergeleri</b>	PG 1.2.1 Bireysel psikolojik danışma yapılan öğrenci oranı PG 1.2.2. Psikososyal müdahale kapsamında çalışma yapılan öğrenci oranı
<b>Stratejiler</b>	S1 Okul risk haritaları sonuçları doğrultusunda çalışma yapılması gereken öğrenciler belirlenecektir. S2 Belirlenen öğrencilerle bireysel veya grupta çalışmalar yürütülecektir.

## TEMA: Eğitim ve Öğretimde Kalite

### Okul/Kurum Türü: Okul Rehberlik ve Psikolojik Danışma Servisleri

<b>Amaç</b>	A1. Okulda sunulan rehberlik ve psikolojik danışma servislerinin hizmet kalitesinin artırılması.
<b>Hedef</b>	H.1.3 Öğrencinin gelişimini desteklemek için öğretmen, veli, yönetici ve okul içerisinde öğrenci ile iletişimde olan diğer kişilere kendilerini geliştirmeleri, ortak ve yeterli bir rehberlik anlayışı kazanmaları amacıyla çalışmalar yürütülecektir.
<b>Performans Göstergeleri</b>	PG 1.3.1 Müşavirlik hizmeti sunulan öğretmen oranı PG 1.3.2 Müşavirlik hizmeti sunulan veli oranı PG 1.3.3 Müşavirlik hizmeti sunulan diğer kişilerin oranı
<b>Stratejiler</b>	S1 Rehberlik ihtiyacı belirleme anketi sonuçlarından yararlanarak öğretmen, veli ve diğer kişilere yönelik yürütülecek çalışmalar belirlenecektir. S2. Belirlenen çalışmalar okul rehberlik ve psikolojik danışma programı kapsamında uygulanacaktır.



